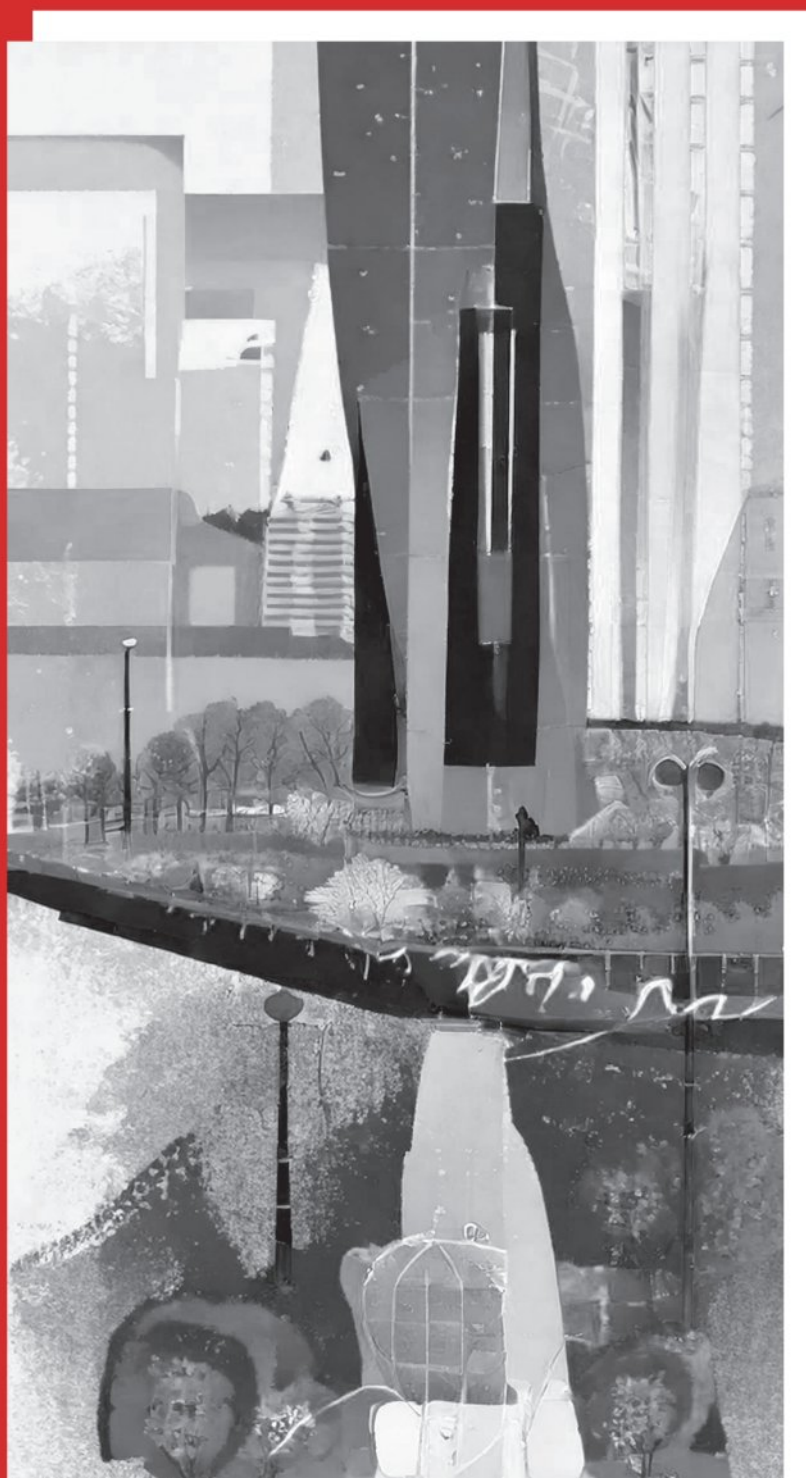

BEHDAD SQUARE PROJECT

PARNIKH COMPANY

پروژه گذر بهداد

TARH2TARH.COM

ARCHITECTURE COMPETITION PLATFORM



فهرست

۲	طرح تو طرح
۳	کارفرما و داوران پروژه پروژه
۴	مشخصات پروژه و مسابقه
۶	ARTSI AND SHAKIBA STUDIO
۱۶	هوداد - شادی
۲۳	TODAY ARCHITECT





TARH2TARH.COM

پلتفرم طرح تو طرح

طرح تو طرح اولین پلتفرم جمع‌سپاری و مسابقات معماری در ایران است که فعالیت خود را از سال ۱۳۹۶ آغاز کرده است.

فعالیت مستمر این مجموعه و کسب تجارب کارآمد طی این سال‌ها منجر به عضویت بیش از ۱۳۶۰۰ دفتر معماری و آرشیوتکت در طرح تو طرح شده است.

هم‌چنین تاکنون ۱۵۲ پروژه طراحی معماری با کاربری‌های مختلف مسکونی، اداری، تجاری و ... در این پلتفرم به مسابقه گذاشته شده است.

پلتفرم طرح تو طرح همواره سعی بر این داشته، بستری فراهم آورد تا ارتباط میان کارفرمایان و معماران را میسر سازد.

از این رو کارفرمایان و سازندگان می‌توانند با برگزاری مسابقه بر اساس نیاز طراحی معماری برای پروژه خود میان معماران خلاق و مجرب از طرح‌های قابل اجرا با نگرش‌ها و ایده‌های متفاوت بهره‌مند شوند.

هم‌چنین برای معماران امکانی فراهم شده تا در فضایی حرفه‌ای و رقابتی، فرصت آشنایی با سازندگان بنام و فعال کشور را داشته باشند.

پلتفرم طرح تو طرح جهت مرتفع ساختن نیازهای مخاطبین خود، خدمات خود را در قالب‌های متفاوتی ارائه می‌دهد.

مسابقات عمومی

در این مسابقات تمامی معمارانی که در سایت عضو هستند بدون محدودیت می‌توانند در مسابقه شرکت نمایند.

گفتنی است این دسته از مسابقات بیشترین تعداد طرح ارسالی را برای پروژه به همراه خواهد داشت.

مسابقات محدود

در مسابقات محدود تنها معمارانی که واجد شرایط هستند می‌توانند شرکت کرده و رزومه خود را ارسال نمایند.

بر این اساس کارفرما رزومه‌های ارسالی را بررسی می‌کند و سپس مسابقه میان تعداد محدودی از معماران منتخب کارفرما برگزار خواهد شد.

شرایط شرکت در این مسابقات برای معماران، دستیابی به امتیازات لازمه در سایت طرح تو طرح و یا برنده شدن در یک مسابقه معماری معتبر خواهد بود.

فراخوان پیشنهاد بهینه

این دسته از خدمات مختص به کارفرمایانی است که به هر دلیلی تمایلی به برگزاری مسابقه معماری ندارند.

بر این اساس طی فراخوانی از معماران درخواست خواهد شد تا نسبت به پروژه و موارد طراحی، رزومه، قیمت پیشنهادی و مدت زمان طراحی خود را ارسال نمایند. سپس کارفرما پس از بررسی موارد ارسالی، یک طراح یا تیم معماری را انتخاب کرده و میان طرفین قرارداد منعقد خواهد شد.

در مجموع چشم انداز پلتفرم طرح تو طرح این است که بتواند گام کوچکی در مسیر ارتقای معماری سطح کشور بردارد و با همراهی شما عزیزان بتواند در این راه مثمر ثمر واقع شود.

طراحی گذر بهداد

BEHDAD SQUARE PROJECT

کارفرما پروژه
شرکت پرنیخ تجارت
PARNIKH TEJARAT COMPANY



داور پروژه
مهندس محمدرضا نیکبخت
ARCHITECT MOHAMMADREZA NIKBAKHT



داور پروژه
دکتر شهاب علیدوست
DR. SHAHAB ALIDOOST



داور پروژه
دکتر کوروش فتحی
DR. KOUROSH FATHI



مشاور کارفرما
مهندس رضا اسلامی
ARCHITECT REZA ESLAMI



مشاور کارفرما
مهندس سما حشمتی
ARCHITECT SAMA HESHMATI



مشخصات پروژه و مسابقه

سناریو مسابقه

مسابقه طراحی و بهسازی میدان بهداد یک فرصت بی‌نظیر برای معماران و طراحان شهری است تا به ایجاد شهری بهتر و پایدارتر کمک کنند. کارفرمای این پروژه، آقای مهندس تدین با هدف ارتقای کیفیت فضای عمومی و ایجاد محیطی زیبا، کارآمد و پایدار برای شهروندان، پروژه را به میزبانی پلتفرم طرح تو طرح به مسابقه گذاشته‌اند.

چالش اصلی پروژه این است که، کسبه محل در حاشیه خیابان آقامیری منتهی به میدان بهداد مشغول به فعالیت هستند و به طور متداول از فضای پیاده استفاده کرده و دید منظر شهری مطلوبی شکل نگرفته است. از این رو کارفرمای محترم پروژه در نظر داشتند که فضایی خلق گردد تا از یک سو برای اهالی محل فضایی دلنشین ایجاد گردد و از سویی دیگر تردد وسایل نقلیه که گاهی با ترافیک و توقف آن‌ها همراه بوده، تسهیل گردد. از این رو در نظر داشتند تا با بهینه سازی فضای موجود و ایجاد المان و مبلمان شهری، محیطی ایده‌آل را برای شهروندان و اهالی منطقه دروس به ارمغان آورند.

اهداف مسابقه

ایجاد فضای سبز و توسعه پایدار؛ طراحی فضایی که با بهره‌گیری از منابع طبیعی و تکنیک‌های نوآورانه به پایداری محیط زیست کمک کند و استفاده از مصالح پایدار. تعاملات اجتماعی؛ فضاهای باز شهری تجلی‌گاه حیات مدنی شهری و محل وقوع رویدادها و فعالیت‌های اجتماعی شهروندان در زندگی و حیات شهری به شمار می‌آیند. خلق فضایی در راستای افزایش فعالیت‌های جمعی و پیوندهای اجتماعی جزیی جدایی ناپذیر در طراحی شهری می‌باشد. یکپارچگی بافتی: ارتباط با بافت اطراف سایت و میراث معماری و فرهنگی و کسب ویژگی و بهبود هویت شهری

الزامات

طرح مفهومی: شامل نقشه‌ها، اسکیس‌ها و تصاویر سه‌بعدی و پست رندر
گزارش توضیحی: شامل توضیحات مفهومی و روند ایده پردازی طرح
مدارک فنی: تهیه مدارک فنی اولیه در خصوص کانسپت
گزارش مسئولیت اجتماعی: شرح اقداماتی که برای رعایت اصول مسئولیت اجتماعی در طراحی انجام شده‌اند.

مسئولیت اجتماعی

شرکت‌کنندگان در این مسابقه ملزم به رعایت اصول زیر هستند:

استفاده از مواد پایدار؛ بهره‌گیری از مواد و مصالح پایدار و بومی که به کاهش اثرات زیست‌محیطی کمک کند و ماندگار باشد.

دسترسی‌پذیری: طراحی برای تمامی اقشار جامعه، از جمله تمامی سنین و افراد دارای محدودیت‌های جسمی و حرکتی و مطابق با حقوق شهروندان منطقه

مشارکت جامعه محلی: آسیب شناسی و درگیر کردن جامعه محلی در فرآیند ایده پردازی طراحی رعایت و حفظ حقوق شهروندی: توجه به نیازها و حقوق شهروندان منطقه از جمله امنیت، آسایش و احترام به هویت و فرهنگ محلی از اهمیت ویژه‌ای برخوردار است.

توجه و تاثیر حرکت عابر پیاده: طراحی باید به گونه‌ای باشد که فضاهای امن و مناسب برای عابرین پیاده فراهم کند و اولویت حرکت آنان نسبت به خودروها را در نظر بگیرد. این امر باعث تقویت تعاملات اجتماعی و افزایش ایمنی و راحتی شهروندان می‌شود

محدودیت‌ها و الزامات شهرسازی و شهرداری

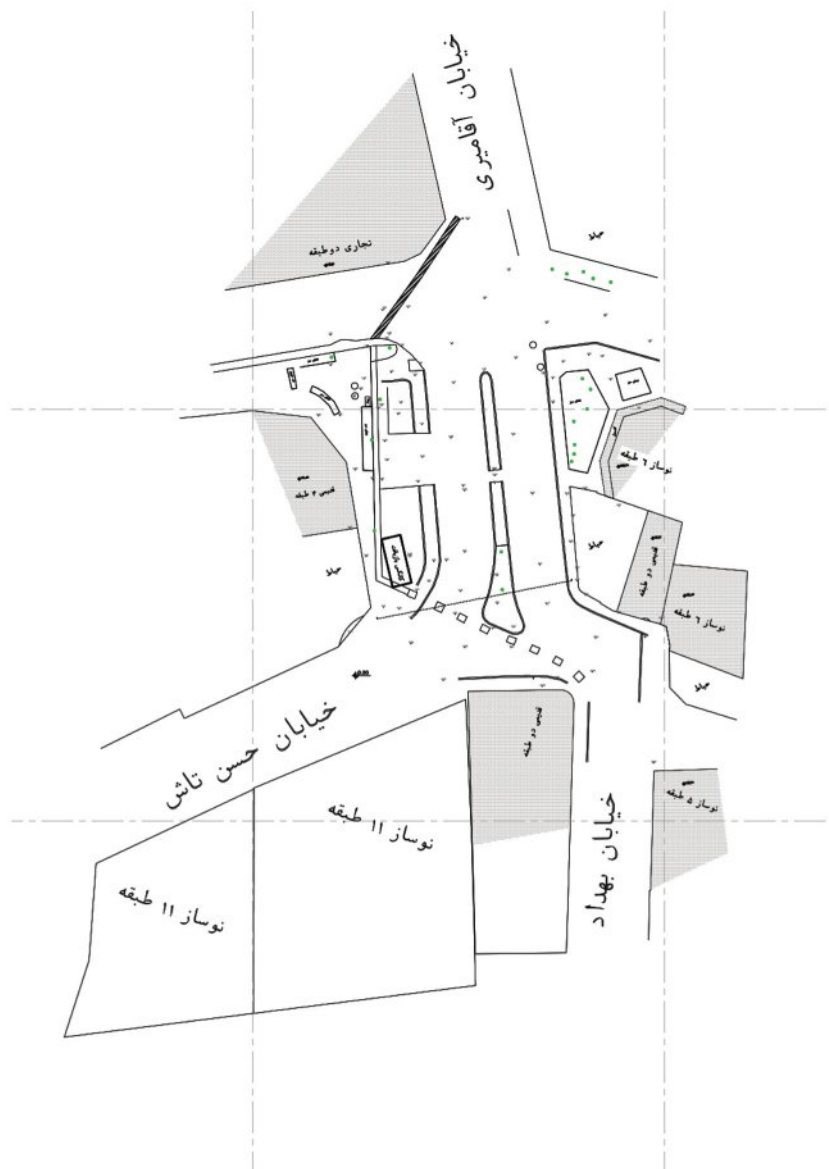
امکان دخل و تصرف در کلیات میدان و ساختمان‌های اطراف وجود ندارد.

نکات مهم

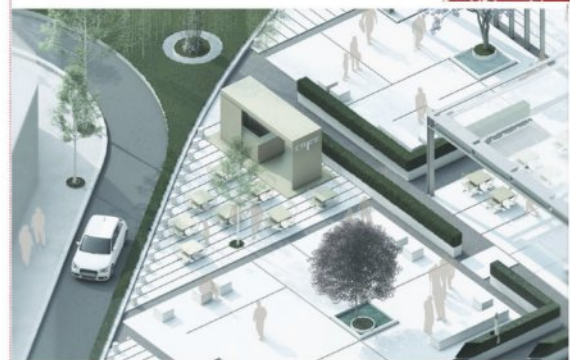
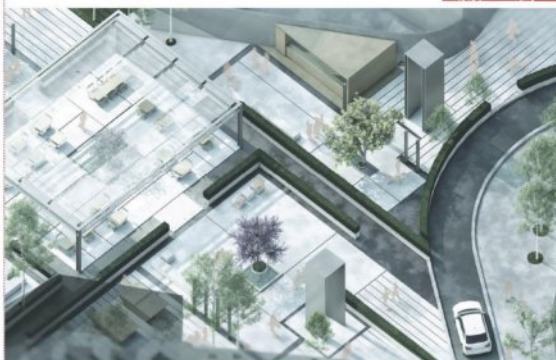
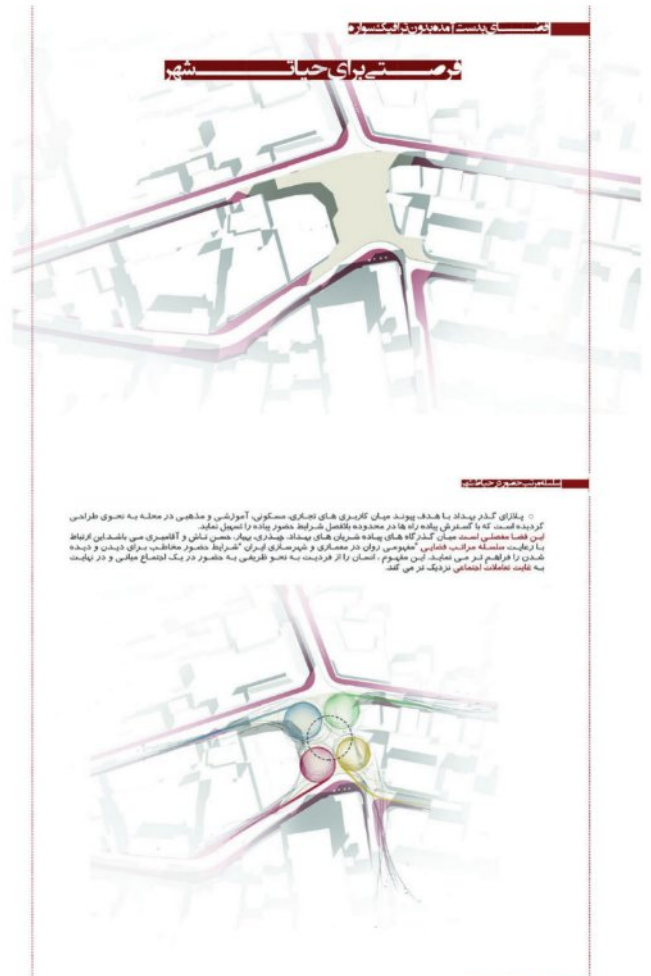
توجه طراحی به بدنه شهری و دیواره ها
 توجه به مبلمان شهری، پلان هندسی، پوشش و لنداسکیپ
 توجه به پیاده و پیاده رو و اهمیت اولویت عابران بر ماشینها
 بازدید و آسیب شناسی محیط توسط شرکت کنندگان و بررسی تکنیکال و کانسپچوال طرح
 توجه به وضعیت درختان و نورپردازی
 توجه به روانشناسی محیطی و شهری و طراحی گرافیک محیطی
 دقت به فضاهای پر و خالی اطراف و احجام شکل دهنده بدنه متصل به میدان یا با واسطه از آن
 توجه به پرسپکتیوهای ورودی و خروجی میدان از دید ناظر و وسیله نقلیه

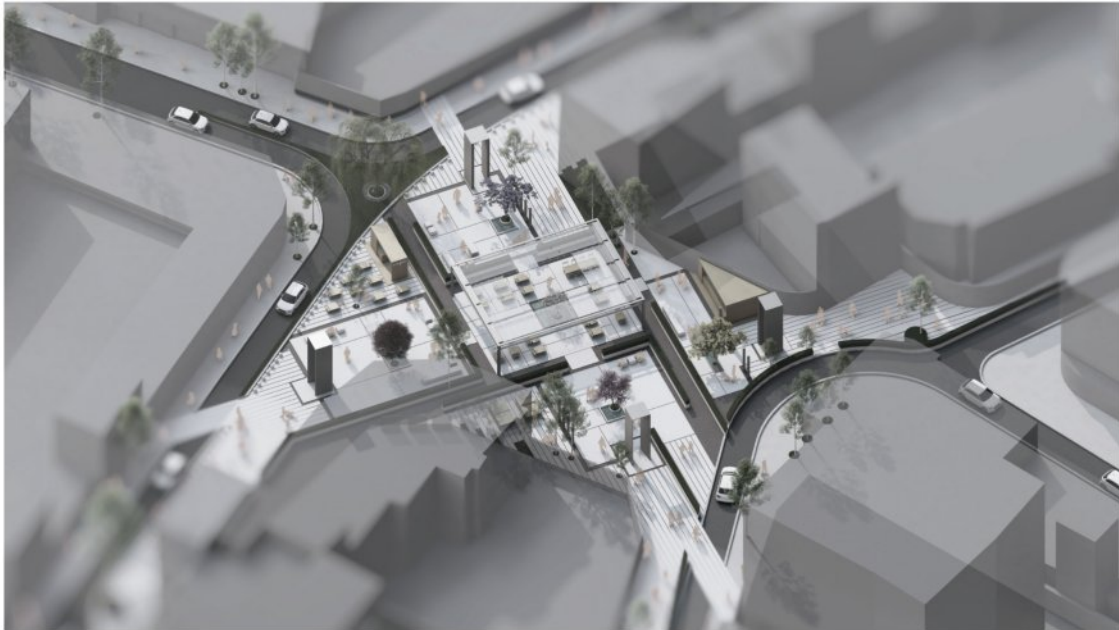
منابع ضوابط عملکردی و ملاک عمل طراحی

ضوابط و مقررات شهرسازی و معماری ایران □ وزارت راه و شهرسازی
 استانداردهای طراحی شهری □ نوشته دکتر سیروس باور
 دستورالعمل طراحی و بهسازی معابر شهری □ معاونت شهرسازی و معماری شهرداری تهران
 وبسایت شهرداریهای کلان شهرها (تهران، مشهد، اصفهان، شیراز)
 ضوابط طراحی فضاهای عمومی از سازمان بهزیستی
 طرحهای جامع و تفصیلی شهرها □ تهیه شده توسط مهندسين مشاور و شهرداریها



TODAY ARCHITECT







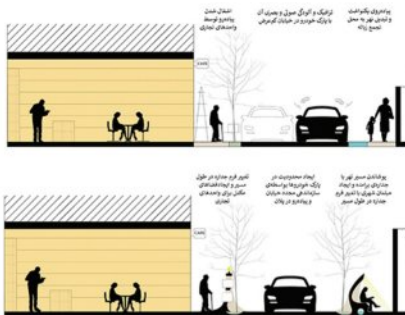
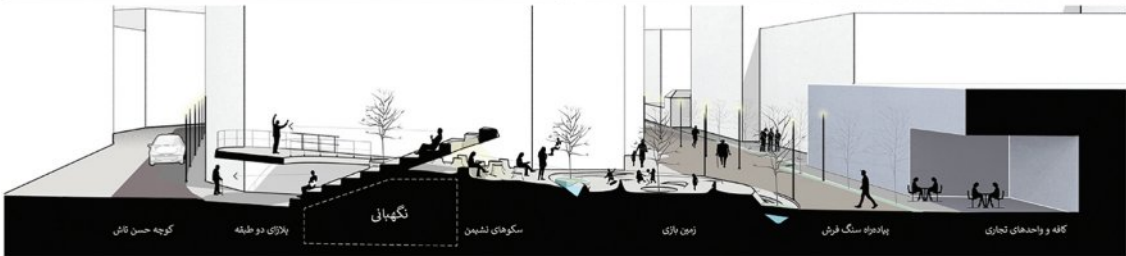




HOODAD - SHADI

فضایی عمومی در تمام ساعات

نظر به این که نحوی استفاده‌ی کاربران از فضا در ساعات مختلف روز و فصل‌های متفاوت سال بوده، طراحی به گونه‌ای انجام شد که در ساعات مدرسه، این فضا به‌عنوان محیطی ایمن و کنترل‌شده برای دانش‌آموزان و والدین عمل کند. در عصرها و روزهای تعطیل، به محل تعاملات اجتماعی، استراحت و بازی برای تمامی گروه‌های سنی به ویژه متناسب با نیازهای سالمندان تبدیل شود و در فصول مختلف، با در نظر گرفتن تغییرات آب‌وهوایی، استفاده از سایه‌اندازها و فرم منقطع و بازگوش زمین، شرایط مناسبی برای حضور مردم در فضای امن و آشنای محله و مسیری به یاد ماندنی برای خودروهای در حال گذر فراهم کند.



راه حلی برای سازماندهی جداره‌های مجاور و فعال کردن فضای پیاده‌رو

وضع موجود

مطالعات نشان داد که در ضلع غربی این گذر، یک فضای خالی حدود ۶۰۰ مترمربعی وجود دارد که در حال حاضر به‌عنوان پارکینگ و کیوسک بازیافت استفاده می‌شود. این محدوده نسبتاً مورد استفاده‌ی ساکنین قرار نمی‌گیرد، بلکه موجب آفتابشایی بصری نیز شده است. تصمیم گرفتیم به‌جای افزودن عناصر جدید، تصمیم بر این شد که با دستکاری سطح زمین، این فضا را فعال کنیم. کندن، پر کردن و بالا و پایین کردن سطح زمین، کارکردهای جدیدی به فضا بخشید و دو حوزه اصلی شکل گرفت: زمین بازی کودکان که با هدایت نهر آب موجود، به مرکز تعاملات آن‌ها تبدیل شد و فضای تجمع سالمندان با سکوهای نشیمن و سایه‌انداز.

طرح پیشنهادی

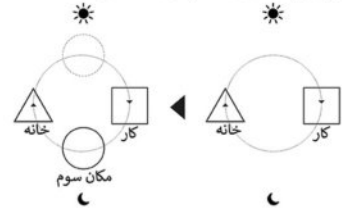
همچنین برای سازماندهی جداره‌ها و جلوگیری از اشغال شدن پیاده‌رو توسط واحدهای تجاری، یک جداره دوم در حد فاصل خیابان و پیاده‌رو در نظر گرفته شده که با تغییر فرم در امتداد مسیر، علاوه بر سازماندهی مسیر نهر و ایجاد فضای سبز، تبدیل به نیمکت یا حفره‌هایی برای استفاده واحدهای تجاری می‌شود و گل فضا به‌عنوان بستری انعطاف‌پذیر در خدمت ساکنین خصوصاً افراد پداده خواهد بود.



تجمع ویدها و ایجاد پلازای محلی



۱. شناسایی فضاهای خالی (وید) موجود
 ۲. تجمع ویدها در دو طرف و باز کردن مسیر
 ۳. فعال کردن وید اصلی در غرب و اضافه کردن پیاده‌روها، ایجاد فضای سبز در کنار ساماندهی مسیر چشمه و ایجاد حوض‌ها



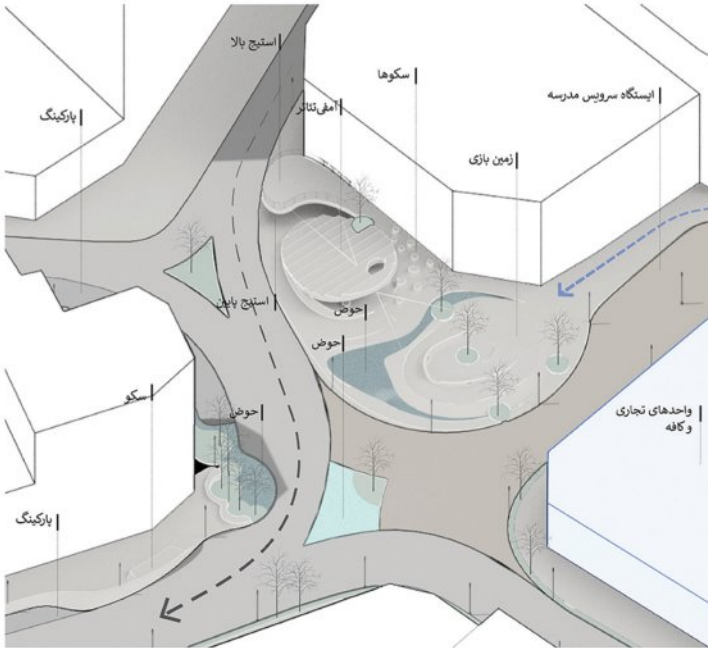
در جهان امروز، مفهوم «مکان سوم» (Third Place) به عنوان فضای میان خانه (مکان اول) و محیط کار (مکان دوم) مطرح شده است. این فضاها، مانند میدان‌های عمومی، کافی‌شاپ‌ها و پارک‌های محلی، به تعاملات اجتماعی روزمره شکل می‌دهند و موجب تقویت پیوندهای اجتماعی می‌شوند. یکی از اهداف کلیدی این پروژه ایجاد یک مکان سوم مؤثر در محله است؛ فضایی که بتواند به عنوان نقطه‌ی مکتب، تعامل و گفت‌وگو برای تمامی کاربران عمل کند.

تبدیل وید شهری به فضای فعال محلی

برای حفظ فضای باز به عنوان یک عنصر نادر در بافت متراکم شهری، به جای پر کردن فضا با عناصر الحاقی، با دستکاری سطح زمین و ایجاد تغییرات در ارتفاع، فضای موجود فعال و معنادار شده و تبدیل به یک پلازای محلی برای استفاده‌ی ساکنین محله و به صورت مکرر با واحدهای تجاری اطراف می‌شود.

این پروژه با مشاهده‌ی نحوه‌ی زیستن در این مکان آغاز شد. مطالعات میدانی ما نشان می‌دهد که میدان بهداد و خیابان‌های منتهی به آن، به ویژه خیابان آقامیری، با چالش‌هایی نظیر استفاده نامناسب از فضای پیاده‌رو توسط کسبه و عدم وجود منظر شهری مطلوب مواجه هستند. این مسائل منجر به کاهش کیفیت تجربه‌ی شهری برای ساکنین و رهگذران شده است.

بر اساس مشاهدات ما! این وید شهری، با وجود مساحت محدود، پذیرای گروه‌های مختلفی از کاربران است که هرکدام مواجهه‌ی منحصر به فردی با فضا دارند. این گروه‌ها را می‌توان به دو دسته‌ی اصلی تقسیم کرد: کودکان، والدین کودکان، واحدهای تجاری و مراجمیشانه، و همچنین کاربران بالقوه‌ای نظیر سالمندان و بازیکنان که در حال حاضر به خاطر عدم وجود فضاهای متناسب با نیازهای آن‌ها مجال حضور فعال در عرصه عمومی شهر پیدا نمی‌کنند.



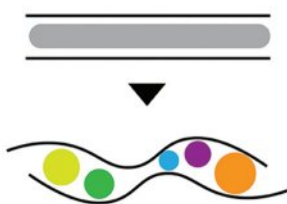
دسترسی‌های پیشنهادی برای عبور دو طرف خیابان چینی، خیابان بهداد و کوچه‌ی حسن تاش



استراتژی‌های طراحی

ساماندهی مسیرهای حرکتی و افزایش ایمنی با محدود کردن دسترسی خودروها به خیابان منتهی به مدرسه، ایجاد یک لوب حرکتی برای والدین و افزایش امنیت دانش‌آموزان در ساعات اوج تردد مسیر مدرسه و ترافیک شهری تکمیل می‌شوند. همچنین تغییر مترتال کف‌سازی در محدوده بن‌بست برای کاهش سرعت خودروها، این فضا و خیابان مدرسه به محل تعاملات اجتماعی در ساعات تعطیلی مدرسه و مکانی برای تجمع و پیاده‌روی تبدیل می‌شود.

ساماندهی فضاهای پارکینگ و پیاده‌روها و حذف موانع غیرضروری با ایجاد شکست‌هایی در امتداد خیابان و طراحی مجدد پیاده‌روها، فضاهای بدون استفاده و بخشی از پیاده‌روهای عرضی به محلی برای پارک خودروها تبدیل شده و از پارک نامناسب و مسدود شدن مسیرهای عبوری جلوگیری می‌شود.



دیگرام کانسپ اصلی برای مداخله در وضع موجود:
 فعال کردن فضاهای خنثی موجود بوسیله‌ی دستکاری مرزها و لبه‌های آن

در پروژه‌ی گذر بهداد، مسئله‌ی اصلی مداخله‌ی هوشمندانه در وضعیت موجود برای ارتقای کیفیت تجربه‌ی زیست شهری است. این مداخله نه از طریق افزودن عناصر جدید، بلکه با استفاده‌ی بهینه از فضاهای متروک و بالقوه‌ی شهری صورت می‌گیرد. به این ترتیب، شناخت همه‌جانبه و دقیق این وضعیت، نقشی کلیدی در تصمیم‌گیری‌های طراحی ایفا می‌کند. این طرح با در نظر گرفتن تعاملات اجتماعی، یکپارچگی بافت شهری و توسعه‌ی پایدار، سعی در بهبود تجربه‌ی زیست ساکنین محله دارد.

فضایی عمومی در تمام ساعات

نظر به این که نحوه‌ی استفاده‌ی کاربران از فضا در ساعات مختلف روز و فصل‌های متفاوت سال بوده، طراحی به گونه‌ای انجام شد که در ساعات مدرسه، این فضا به‌عنوان محیطی ایمن و کنترل‌شده برای دانش‌آموزان و والدین عمل کند. در عصرها و روزهای تعطیل، به محل تعاملات اجتماعی، استراحت و بازی برای تمامی گروه‌های سنی به ویژه متناسب با نیازهای سالمندان تبدیل شود و در فصول مختلف، با در نظر گرفتن تغییرات آب‌وهوایی، استفاده از سایه‌اندازها و فرم منعطف و بازگوش زمین، شرایط مناسبی برای حضور مردم در فضای امن و آشنای محله و مسیری به یاد ماندنی برای خودروهای در حال گذر فراهم کند.



راه حلی برای سازماندهی جداره‌های مجاور و فعال کردن فضای پیاده‌رو



وضع موجود

طرح پیشنهادی

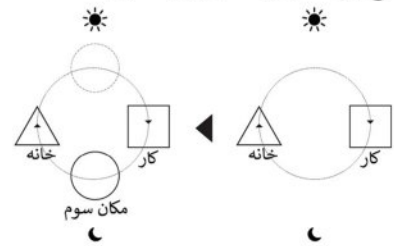
مطالعات نشان داد که در سطح غربی این گذر، یک فضای خالی حدود ۶۰۰ مترمربعی وجود دارد که در حال حاضر به‌عنوان پارکینگ و کسب‌وکار بازرگانی استفاده می‌شود. این محدوده نسبتاً مورد استفاده ساکنین قرار نمی‌گیرد، بلکه موجب اشتیاق بصری نیز شده است. تصمیم گرفتیم به‌جای افزودن عناصر جدید، تصمیم بر این شد که با دستکاری سطح زمین، این فضا را فعال کنیم. بر کردن و بالا و پایین کردن سطح زمین، کارکردهای جدیدی به فضا بخشید و دو حوزی اصلی شکل گرفت: زمین بازی کودکان که با هدایت نهر آب موجود، به مرکز تعاملات آن‌ها تبدیل شد و فضای تجمع سالمندان با سکوهایی نشیمن و سایه‌انداز.

به منظور سازماندهی جداره‌ها و پیاده‌روها، شکاف‌هایی در امتداد خیابان ایجاد شد تا فضای پارک خودروها در پیاده‌روها تنظیم شود. این اقدام، از پارک‌های نامنظم که منجر به بسته شدن راه و افزایش ترافیک می‌شود، جلوگیری می‌کند.

همچنین برای ساماندهی جداره‌ها و جلوگیری از اشغال شدن پیاده‌رو توسط واحدهای تجاری، یک جداره دوم در حد فاصل خیابان و پیاده‌رو در نظر گرفته شده که با تغییر فرم در امتداد مسیر، علاوه بر ساماندهی مسیر نهر و ایجاد فضای سبز، تبدیل به نیمکت یا حرفه‌هایی برای استفاده واحدهای تجاری می‌شود و کل فضا به‌عنوان بستری انعطاف‌پذیر در خدمت ساکنین خصوصاً افراد پدیده خواهد بود.



تجمیع ویدها و ایجاد پلازای محلی



۱. شناسایی فضاهای خالی (وید) موجود ۲. تجمیع ویدها در دو طرف و باز کردن مسیر ۳. فعال کردن وید اصلی در غرب و اضافه کردن پیاده‌روها، ایجاد فضای سبز در کنار ساماندهی مسیر چشمه و ایجاد حوض‌ها

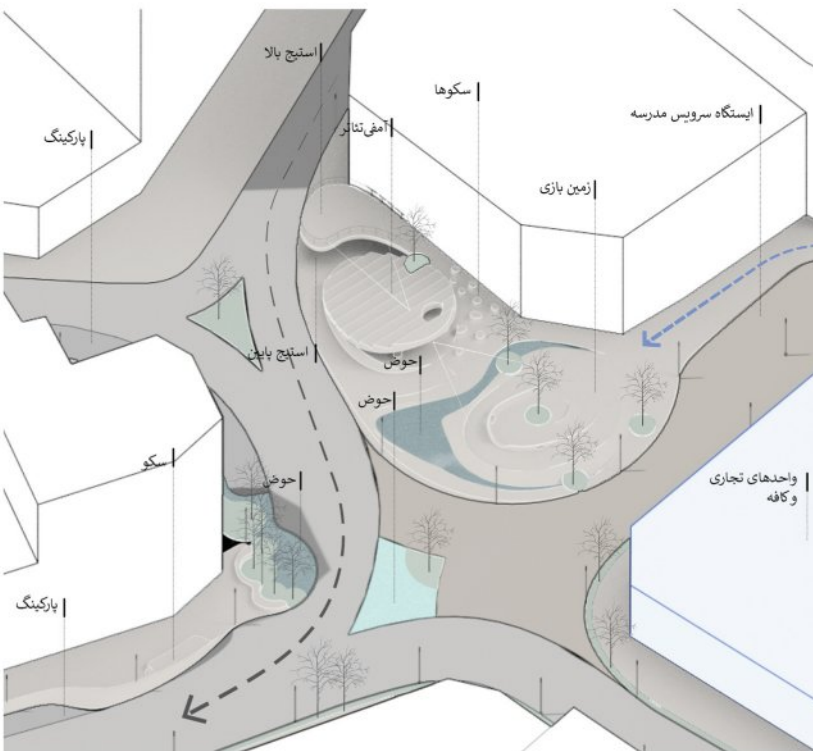
در جهان امروز، مفهوم «مکان سوم» (Third Place) به‌عنوان فضای میان خانه (مکان اول) و محیط کار (مکان دوم) مطرح شده است. این فضاها، مانند میدان‌های عمومی، کافی‌شاپ‌ها و پارک‌های محلی، به تعاملات اجتماعی روزمره شکل می‌دهند و موجب تقویت پیوندهای اجتماعی می‌شوند. یکی از اهداف کلیدی این پروژه ایجاد یک مکان سوم مؤثر در مقیاس محلی است؛ فضایی که بتواند به‌عنوان نقطه‌ی مکت، تعامل و گفت‌وگو برای تمامی کاربران عمل کند.

تبدیل وید شهری به فضای فعال محلی

برای حفظ فضای باز به‌عنوان یک عنصر نادر در بافت متراکم شهری، به جای پُر کردن فضا با عناصر الحاقی، با دستکاری سطح زمین و ایجاد تغییرات در ارتفاع، فضای موجود فعال و معنادار شده و تبدیل به یک پلازای محلی برای استفاده‌ی ساکنین محله و به صورت مکتب با واحدهای تجاری اطراف می‌شود.

این پروژه با مشاهده‌ی نحوه‌ی زیستن در این مکان آغاز شد. مطالعات میدانی ما نشان می‌دهد که میدان بهداد و خیابان‌های منتهی به آن، به‌ویژه خیابان آقامیری، با چالش‌هایی نظیر استفاده‌ی نامناسب از فضای پیاده‌رو توسط کسبه و عدم وجود منظر شهری مطلوب مواجه هستند. این مسائل منجر به کاهش کیفیت تجربه‌ی شهری برای ساکنین و رهگذران شده است.

بر اساس مشاهدات ما؛ این وید شهری، با وجود مساحت محدود، پذیرای گروه‌های مختلفی از کاربران است که هرکدام مواجهه‌ی منحصربه‌فردی با فضا دارند. این گروه‌ها را می‌توان به دو دسته‌ی اصلی تقسیم کرد: کودکان، والدین کودکان، واحدهای تجاری و مراجعینشان، و همچنین کاربران بالقوه‌ای نظیر سالمندان و بازنشستگان که در حال حاضر به خاطر عدم وجود فضاهای مناسب با نیازهای آن‌ها مجال حضور فعال در عرصه عمومی شهر پیدا نمی‌کنند.



دسترسی‌های پیشنهادی برای عبور دو طرف خیابان چیدری، خیابان بهداد و کوچه‌ی حسن تاش



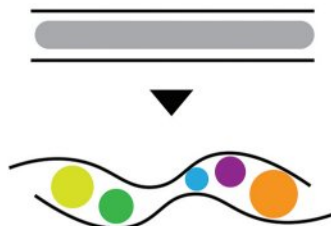
استراتژی‌های طراحی

ساماندهی مسیرهای حرکتی و افزایش ایمنی

با محدود کردن دسترسی خودروها به خیابان منتهی به مدرسه، ایجاد یک لوب حرکتی برای والدین و افزایش امنیت دانش‌آموزان در ساعات اوج تردد مسیر مدرسه و ترافیک شهری تفکیک می‌شوند. همچنین تغییر متریال کف‌سازی در محدوده بن‌بست برای کاهش سرعت خودروها، این فضا و خیابان مدرسه به محل تعاملات اجتماعی در ساعات تعطیلی مدرسه و مکانی برای تجمع و پیاده‌روی تبدیل می‌شود.

ساماندهی فضاهای پارکینگ و پیاده‌روها و حذف موانع غیرضروری

با ایجاد شکست‌هایی در امتداد خیابان و طراحی مجدد پیاده‌روها، فضاهای بدون استفاده و بخشی از پیاده‌روهای عریض به محلی برای پارک خودروها تبدیل شده و از پارک نامناسب و مسدود شدن مسیرهای عبوری جلوگیری می‌شود.



دی‌گرام کانسب اصلی برای مداخله در وضع موجود:
فعال کردن فضاهای خنثی موجود بوسیله‌ی دستکاری مرزها و لبه‌های آن

در پروژه‌ی گذر بهداد، مسئله‌ی اصلی مداخله‌ی هوشمندانه در وضعیت موجود برای ارتقای کیفیت تجربه‌ی زیست شهری است. این مداخله نه از طریق افزودن عناصر جدید، بلکه با استفاده‌ی بهینه از فضاهای متروک و بالقوه‌ی شهری صورت می‌گیرد. به این ترتیب، شناخت همه‌جانبه و دقیق این وضعیت، نقشی کلیدی در تصمیم‌گیری‌های طراحی ایفا می‌کند. این طرح با در نظر گرفتن تعاملات اجتماعی، یکپارچگی بافت شهری و توسعه‌ی پایدار، سعی در بهبود تجربه‌ی زیست ساکنین محله دارد.

ARTSI AND SHAKIBA STUDIO

طرح پیشنهادی گذر تفریحی - فرهنگی بهداشت

راهنمای نقشه

- ۱ محدوده آرام سازی سواره
- ۲ محل عبور عابر پیاده
- ۳ ورودی پلازا
- ۴ فضای نشستن و استراحت
- ۵ فضای کودک (ناب)
- ۶ کافه سبک چوبی
- ۷ آلاچیق ها
- ۸ محل امن شهری
- ۹ حاشیه پارک اضطراری
- ۱۰ مسیر بساطایی
- ۱۱ نهر آب (جوی)
- ۱۲ نوار آجری در کفسازی
- ۱۳ پنجره آسمان

در طرح پیشنهادی گذر بهداشت پس از حذف رفیوژ میانی، یک لاین سواره به عرض ۳.۳۰ متر به همراه یک لاین توقف اضطراری جمعاً ۵.۵۰ متر پیش بینی شده است. با توجه به ماهیت طرح که یک مرکز محله سیال در نظر گرفته شده است طراحی بر اساس الویت با پیاده صورت گرفته و ایده پردازی کلی طرح بر اساس بهره گیری از اجزای معماری قاجار همچون آجر قرمز و شیشه های رنگی و طاق ایرانی بوده که در کف سازی، جداره سازی، طراحی ورودی ها و آسمان های بصری استفاده شده است. با پیش بینی فضاهای مکث و استراحت، کافه سبک چوبی به همراه آلاچیق ها و فضای بازی کودکان، سعی شده است محیطی چند عملکردی و همه شمول برای ساکنین محل در نظر گرفته شود. در راستای افزایش آسایش محیطی از نهر آب موجود و تلفیق آن با فضای سبز بهره گرفته شده و با انعکاس مصالح آجر در کفسازی و جداره ها سعی در هماهنگی هرچه بیشتر با هویت قدیمی محله گردیده است.

پلان طرح گذر بهداشت



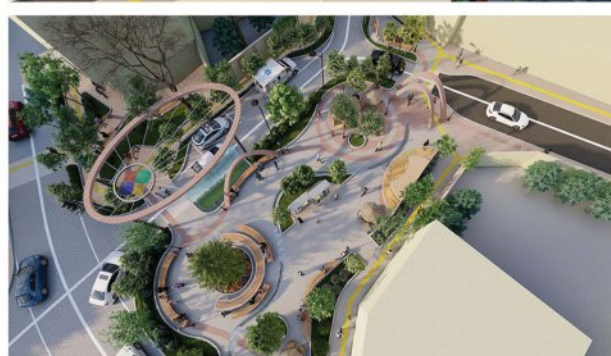
ایجاد پنجره آسمان با ترکیب آجر و شیشه رنگی در کنار آب فئات معروف محله به صورت آب نمایی عمودی در فصل مشترک فضای پیاده و سواره منجر به تاکید بر حس ورود به فضایی متفاوت می گردد که تداعی کننده خانه های قدیمی تهران بوده و خاطره ماندگاری در ذهن عابرین سواره و پیاده ایجاد می کند. همچنین این سقف به کمک دیگر المانهای پلازا جذاب کننده چشم ناظر و شکننده جو نابسامان بصری ایجاد شده توسط ساختمان های اطراف پلازا می گردد و به هر چه انسانی تر شدن مقیاس فضا کمک می کند.



نحوه مدیریت و کنترل جوی ها پوشش روی جوی آب و استفاده از درجه ها به فواصل استاندارد

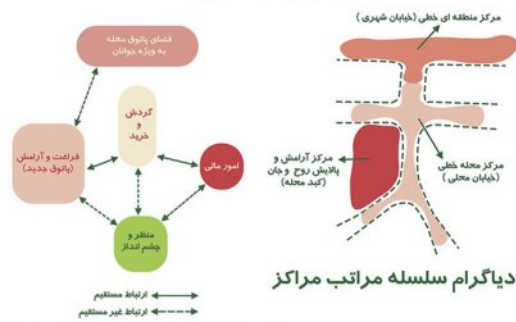


تصاویر سه بعدی طرح



طرح پیشنهادی گذر تفریحی - فرهنگی بهداد

دیاگرام های تحلیلی



محله دروس تهران از جمله محله های اصیل نشین و بسیار قدیمی تهران می باشد که تضاد خانه باغ ها با برج های بی قواره، هارمونی جوی های پر آب و درخت های در هم گره خورده و داستان هایی که در این محله رخ داده، تجربه متفاوتی از شهر را رقم می زند. این محله سرسبز که از قاجار تا پهلوی پر از جزئیاتی برای کشف و مشاهده است مکان خوش آب و هوایی بوده که به قنات های پر آب، درخت های توت سفید و بادی که از روی کوه های البرز در دره ها و پستی هایش جریان داشته، معروف بوده است.

با گذشت زمان در هر قواره از این زمین های سرسبز خانه ای ساخته شده و ترکیب تراکم فضای سبز و خانه باغ و ویلاها، از این منطقه محله ای دنج اما بی نظم ساخته که تنوع زیادی از بناهای مختلف با سبک و طول عمرهای مختلف در آن دیده می شود. بسیاری از این بناهایی از حیث معماری، بسیار ارزشمند و غنی می باشند.

گذر بهداد واقع در حد فاصل خیابان اقامیری و خیابان حسن تاش واقع شده که در نزدیکی بنای معروف و با ارزش مدرسه هدایت قرار گرفته است. وضعیت ترافیکی نابسامان، اغتشاش بصری جداره ها، زوایید بصری متعدد و ازدحام و شلوغی در خیابان های اطراف از مهمترین ویژگی های وضعیت موجود این گذر شده است.

ایجاد فضای باز همگانی به منزله مکان آرامش و سکون برای اهالی محله که بتواند مکمل مرکز محله سیال موجود باشد با بهره گیری از نمادهای تاریخی محله از مهمترین اهداف طرح پیش رو می باشد. ایجاد فضایی که علاقه مندان بتوانند بعد از گذراندن اوقات خرید و گردش به تجدید قوای روح و جان پرداخته و دقایقی به دور از هیاهوی شهر در این مکان استراحت کرده و به تعاملات اجتماعی با هم محله ای ها بپردازند.

