



**Project Location:** Namak Abroud, Mazandaran  
**Project Type:** Villa Design  
**Floor Area:** 200 square meters  
**Design Objective:** Harmony with nature and the

موقعیت پروژه: نمک آبرود، مازندران  
نوع پروژه: طراحی ویلا  
مساحت زیربنا: 200 متر  
هدف طراحی: هماهنگی با طبیعت و آب



## Concept / Villa Design in Namak Abroud

The villa design project in Namak Abroud aims to create a perfect harmony with nature while using modern and sustainable materials. The design was developed as a redesign of an unfinished project, with a pre-constructed skeleton and existing staircases. Special attention was given to preserving and enhancing the connection between the interior and exterior spaces.

The use of oxidized steel as one of the main materials not only adds a unique aesthetic to the project but also, through color changes over time, establishes a lively and dynamic connection with the surrounding environment. These features allow the project to naturally evolve with time and adapt to environmental conditions.

The interior spaces are designed with the comfort of the occupants in mind, emphasizing natural airflow and light, offering a calm and harmonious experience with nature.



Render from the west angle of the villa



## Key Features

Use of oxidized steel for a distinctive appearance aligned with nature

Focus on sustainability and modern materials that have less impact on the environment

Ergonomic design of spaces and creation of practical connections between them

Optimal site placement to make the most of the natural views and create open spaces

Design based on as-built plans and the structural constraints of the existing construction

آهن اکسید (*Rust*) در معماری به عنوان یک ماده مدرن و طبیعی شناخته شده است که می تواند تأثیرات زیبایی شناختی و عملکردی زیادی در طراحی داشته باشد. استفاده از آهن اکسید در معماری نه تنها به فضاها ویژگی بصری منحصر به فرد می بخشد، بلکه مزایای بسیاری از جمله استحکام و دوام بالا را به همراه دارد.

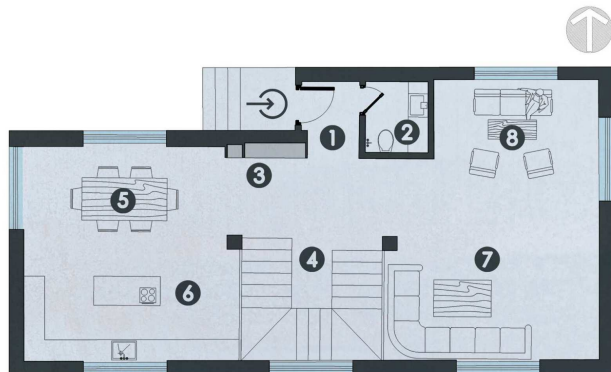
یکی از ویژگی های برجسته آهن اکسید، پایداری در برابر شرایط محیطی است. این ماده با تغییر رنگ و تکامل تدریجی آن به مرور زمان، ارتباطی زنده و پویا با طبیعت برقرار می کند. تغییر رنگ آهن اکسید، که از رنگ قرمز تا قهوه ای و سیاه تغییر می کند، نمایشی زیبا و طبیعی به پروژه می دهد که با گذشت زمان به جاذبه های محیطی اضافه می شود.

علاوه بر زیبایی شناسی، آهن اکسید به پایداری ساختاری نیز کمک می کند. این ماده مقاوم در برابر خوردگی است و می تواند برای پروژه های بیرونی و فضا هایی که در معرض شرایط جوی هستند، مناسب باشد. از این رو، استفاده از آن نه تنها از نظر طراحی، بلکه از نظر دوام و طول عمر ساختار نیز مفید است.

در طراحی ویلا، استفاده از آهن اکسید می تواند به خلق فضاهایی هماهنگ با طبیعت و محیط اطراف کمک کند. به ویژه در پر و زده های گه تمایل به ترکیب مواد مدرن با ویژگی های طبیعی دارند. این ماده به معماران این امکان را می دهد تا در طراحی های خود از زیبایی های زنده و تغییرات طبیعی استفاده کنند و در عین حال پروژه هایی پایدار و مقاوم بسازند.







### Ground Floor Plan

پلان طبقه‌ی همکف

- ورودی ① Entrance
- توالیت مهمان ② Guest WC
- روختن ③ Cloakroom
- راهپله ④ Staircase
- ناهارخوری ⑤ Dining Room
- آشپزخانه ⑥ Kitchen
- تلویزیون ⑦ TV Area
- نشیمن ⑧ Living Room



### First Floor Plan

پلان طبقه‌ی اول

- راهپله ⑨ Staircase
- فضای تلویزیون / بازی ⑩ TV/Game Area
- تراس کوچک (شمالی) ⑪ Small North Terrace
- تراس بزرگ (شرقی، حیاط اصلی) ⑫ Large East Terrace (Main Yard)
- اتاق خواب 1 ⑬ Bedroom 1
- سرویس بهداشتی 1 ⑭ Bathroom 1
- اتاق خواب 2 ⑮ Bedroom 2
- سرویس بهداشتی 2 ⑯ Bathroom 2
- اتاق خواب 3 ⑰ Bedroom 3
- سرویس بهداشتی 3 ⑱ Bathroom 3





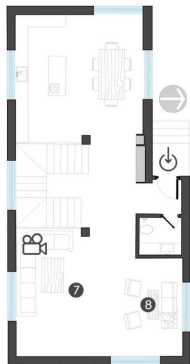
Interior render of the living area, TV space, and part of the staircase.



4 Staircase  
7 TV Area  
8 Living Room



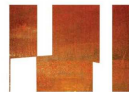




Interior render of the living area, TV space.



تویتریون 7 TV Area  
نشیمن 8 Living Room



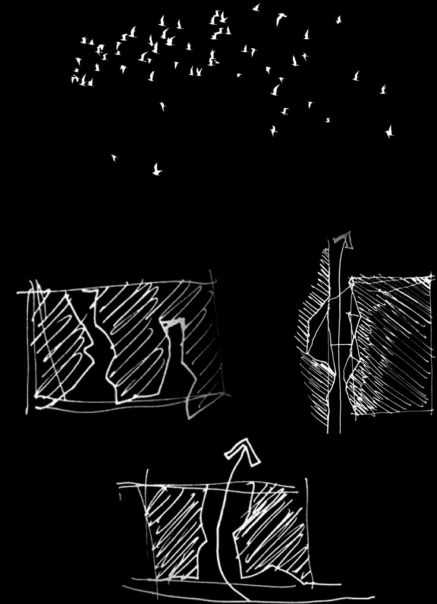
## Design Process and Concept

The villa is located in the Namak Abroud complex, set on a small plot with a unique position, open on three sides, offering diverse views of the surrounding environment. These characteristics inspired a design approach that aimed to create a distinctive yet harmonious architecture within its context.

The primary design idea was to utilize clean and simple lines to craft a modern, balanced form that not only complements its surroundings but also resolves the deficiencies of the initial half-constructed structure. Rusted steel was chosen as the main material for the facade and select interior elements. This material, with its dynamic and evolving nature, interacts with the regional climate over time, adding depth and character to the building. Rusted steel serves as a living material, symbolizing the passage of time while infusing the design with a unique artistic and authentic quality.

This material choice was integrated with large windows on all four sides of the villa, creating a balance between the solidity and warmth of steel and the lightness and transparency of glass. These windows not only flood the interiors with natural light but also frame dynamic views of the surroundings, forming a visual and spatial dialogue between the indoor and outdoor spaces.

This project is not merely a functional architectural design; it respects art and nature as inseparable elements of the concept, resulting in a space that feels alive and vibrant at every moment.



## روند شکل گیری طرح و کانسپت

ویلا در شهرک نمک آبرود واقع شده است؛ زمینی کوچک با موقعیتی خاص که از سه طرف آزاد بوده و به مناظر گوناگون دسترسی دارد. این ویژگی‌ها اهمیت بخش رویکردی بود که هدف آن، ایجاد معماری‌ای متفاوت و در عین حال هماهنگ با پستر خود باشد.

ایده اصلی طراحی، استفاده از خطوط ساده و خالص برای خلق فرمی مدرن و متعادل بود که در عین هماهنگی با محیط، نواقص ساخت اولیه را نیز برطرف کند. متریال آهن زنگ زده، با زنده بودن و پویایی خاص خود، به عنوان عنصر اصلی در نما و بخش‌هایی از فضای داخلی انتخاب شد. این متریال، در طول زمان با طبیعت و آب‌وهوای منطقه تعامل می‌کند و به ساختن عمق و شخصیت می‌بخشد. آهن زنگ زده نه تنها نمادی از گذر زمان است، بلکه حس هنری و اصالتی منحصر به فرد به طرح اضافه می‌کند.

این متریال در ترکیب با پنجره‌های بزرگ در چهار جهت ویلا، باعث خلق تعادل بین سنگینی و گرمی فلز و شفافیت و سبکی شیشه شد. پنجره‌ها علاوه بر تأمین نور طبیعی، قاب‌هایی زنده از محیط اطراف ایجاد می‌کنند که همراه با تغییرات نور و سایه، فضای داخلی را به محیط بیرونی پیوند می‌دهد.

این پروژه نه تنها نمایانگر معماری‌ای عملکردگراست، بلکه به هنر و طبیعت به عنوان بخشی جدایی‌ناپذیر از طراحی احترام می‌گذارد و فضایی خلق می‌کند که در هر لحظه زنده و پویا باشد.







Exterior Render from the Northwest Side of the Villa



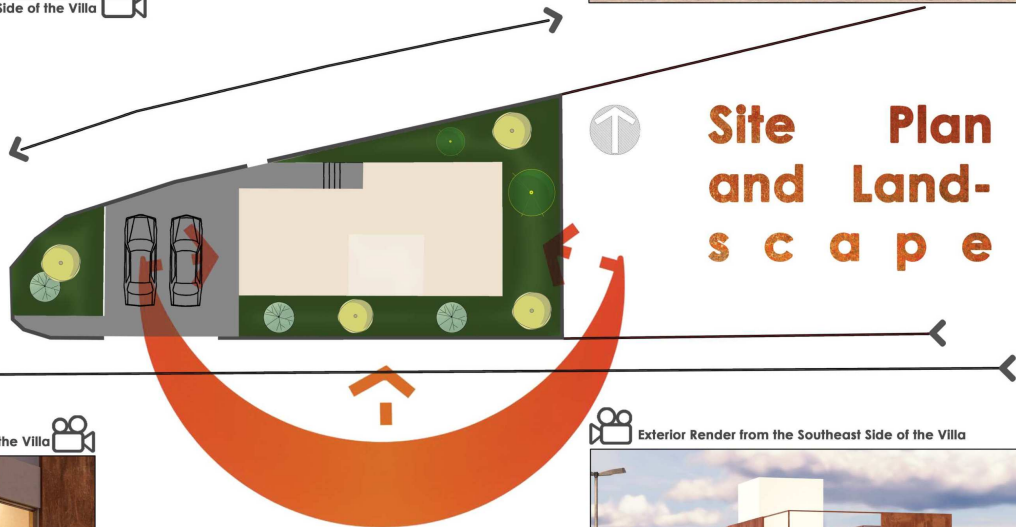
Exterior Render from the Northeast Side of the Villa

07



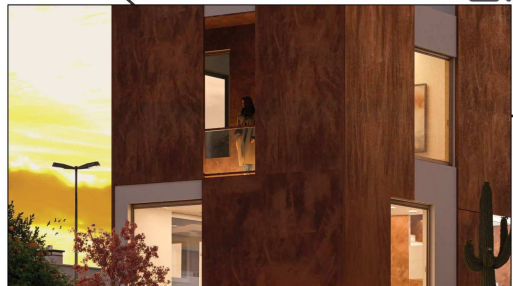
## Site Analysis

The villa's location in the Namak Abroud complex, with open access from three sides, posed both challenges and opportunities for design. Optimized orientation for natural light and ventilation, while maintaining privacy, were key objectives. Additionally, landscaped gardens surrounding the villa enhance harmony with the environment and provide privacy. The limited height of external walls (1.20 meters) and the use of large windows to capture scenic views significantly influenced the design decisions.



Site Plan  
and Land-  
scape

Exterior Render from the Southwest Side of the Villa



Exterior Render from the Southeast Side of the Villa



## توضیحات سایت پلان و طراحی منظر ویلا

طراحی سایت پلان ویلا با توجه به محدودیت‌های موجود و نیازهای پروژه به گونه‌ای انجام شده که علاوه بر زیبایی، حس خصوصی بودن را نیز به حداکثر برساند. یکی از چالش‌های این پروژه ارتفاع محدود دیوارهای خارجی (1 متر و 20 سانتی‌متر) است که ممکن است باعث کاهش احساس حریم خصوصی شود. برای جبران این محدودیت و ایجاد تعادل میان نورگیری، زیبایی فضا، و حفظ حریم خصوصی، از طراحی باغچه‌های چند جانبه در چهار طرف ویلا بهره گرفته شده است.

ویژگی‌های طراحی منظر و سایت پلان:

- باغچه‌های پیرامونی:

طراحی باغچه‌ها به گونه‌ای انجام شده که با کاشت گیاهان مناسب و بلندتر، به عنوان یک لایه بصری طبیعی عمل کرده و احساس حریم خصوصی بیشتری ایجاد کند.

انتخاب گیاهان با رنگ‌ها و ارتفاع‌های متنوع به نحوی که علاوه بر پوشش دهی مناسب، زیبایی منحصر به فردی به ویلا ببخشد.

- هماهنگی با معماری ویلا:

ترکیب طراحی باغچه‌ها با فرم ساده و مدرن ویلا، به نحوی که خطوط معماری را تقویت کرده و نمای کلی را تکمیل کند.

استفاده از گیاهانی که از داخل ویلا و از طریق پنجره‌های بزرگ قابل مشاهده باشند و حس زنده بودن و تعامل با طبیعت را افزایش دهند.

- تعادل میان نور و حریم خصوصی:

با استفاده از پنجره‌های بزرگ در طراحی ویلا، نور طبیعی به میزان کافی وارد فضاهای داخلی می‌شود. طراحی منظره با بهره‌گیری از کاشت گیاهان به صورت استراتژیک، دید مستقیم از بیرون به داخل را کاهش داده و فضایی خصوصی تر ایجاد می‌کند.

- پارکینگ و ورودی‌ها:

ورودی خودرو و عابر به گونه‌ای طراحی شده‌اند که دسترسی ساده و کارآمد را برای کاربران فراهم کنند.

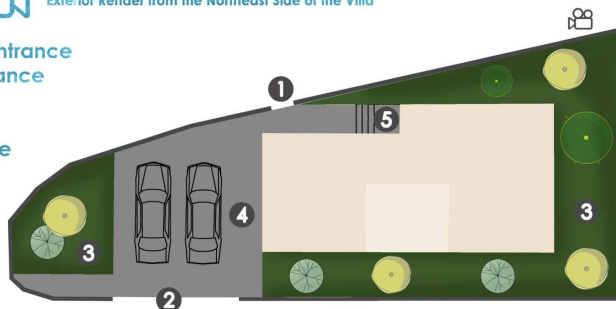
ترکیب باغچه‌ها با فضای پارکینگ برای ایجاد هماهنگی بیشتر در طراحی کلی سایت،

این طراحی تلاش کرده است تعادلی میان عملکرد، زیبایی، و حس آرامش برقرار کند و در عین حال ویلا را به منحصر به فرد و متمایز در میان سایر ساختمان‌های شهرک ارائه دهد.



SitePlan سایت پلان Exterior Render from the Northeast Side of the Villa

- 1 Pedestrian Entrance ورودی عابر
- 2 Vehicle Entrance ورودی خودرو
- 3 Garden باغچه
- 4 Parking پارکینگ
- 5 Villa Entrance ورودی ویلا

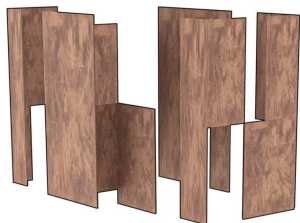




## Design Concept

The main design concept focuses on achieving a balance between industrial and organic forms. The oxidized iron facade, symbolizing strength and dynamism, is combined with large openings and semi-open spaces to convey a sense of fluidity and transparency to the observer.

ایده‌ی اصلی طراحی، ایجاد تعادلی بین فرم‌های صنعتی و ارگانیک است. پوسته آهن اکسید به عنوان نمادی از استحکام و پویایی، با بازشوهای بزرگ و فضاهای نیمه‌باز، حس سیالیت و شفافیت را به مخاطب القا می‌کند.



South Facade



North Facade

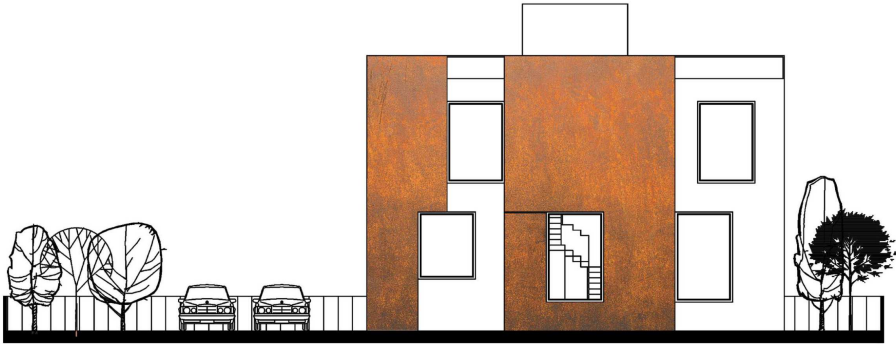


West Facade



East Facade





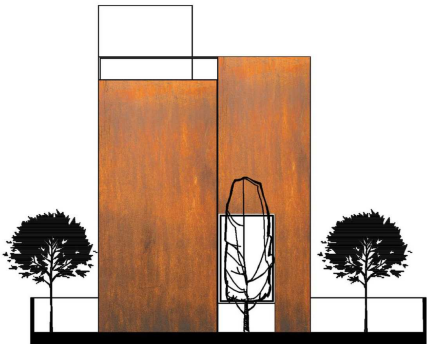
South Facade



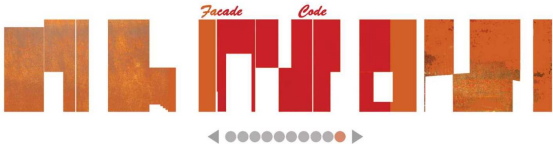
West Facade



North Facade



East Facade







Interior render of Bedroom 3.



**First Floor Plan**  
پلان طبقه اول  
اتاق خواب 3 (17) Bedroom 3

**Section A-A**







Render from the west angle of the villa







Night-Render from the north angle of the villa

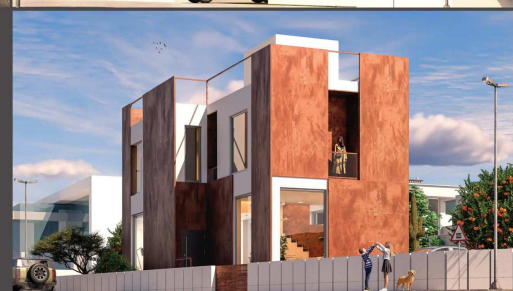




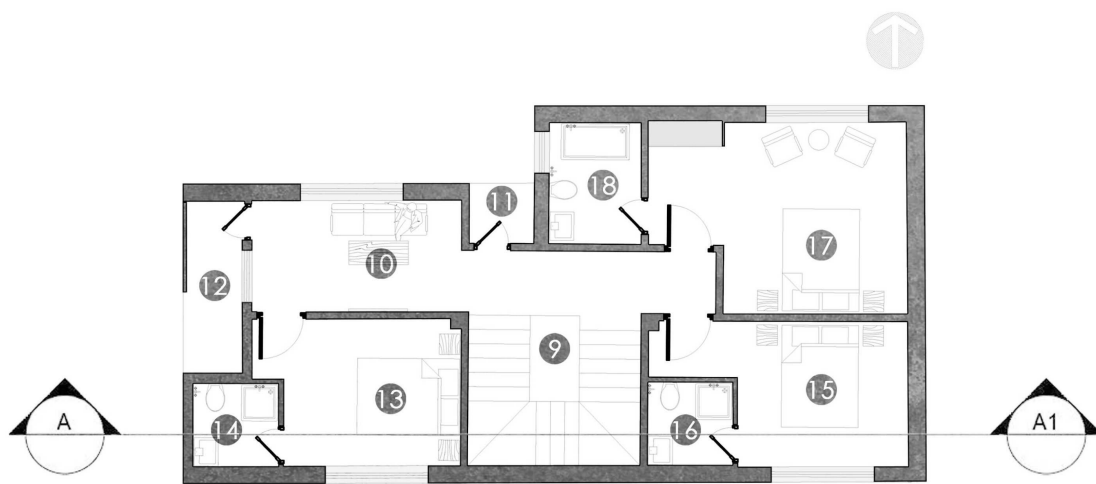
Night-Render from the west angle of the villa



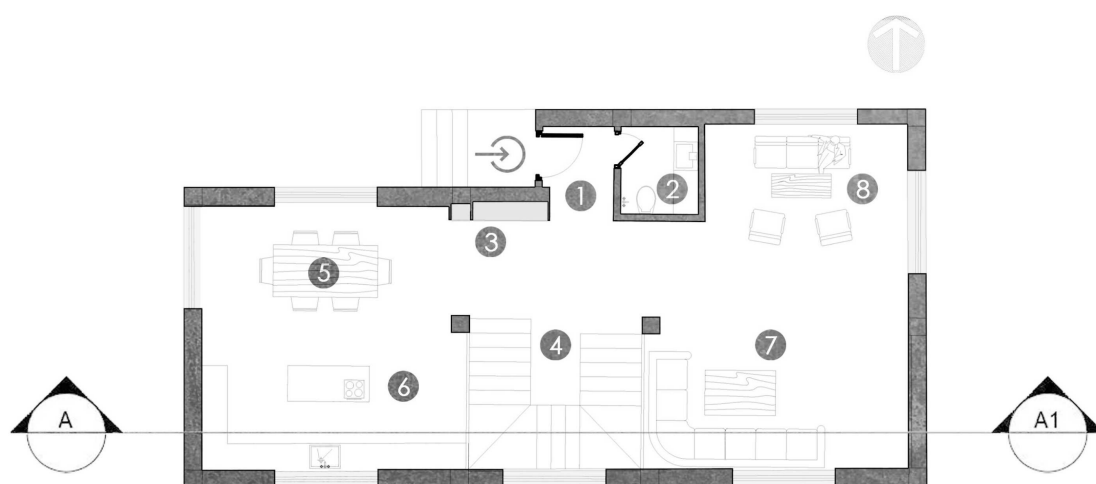








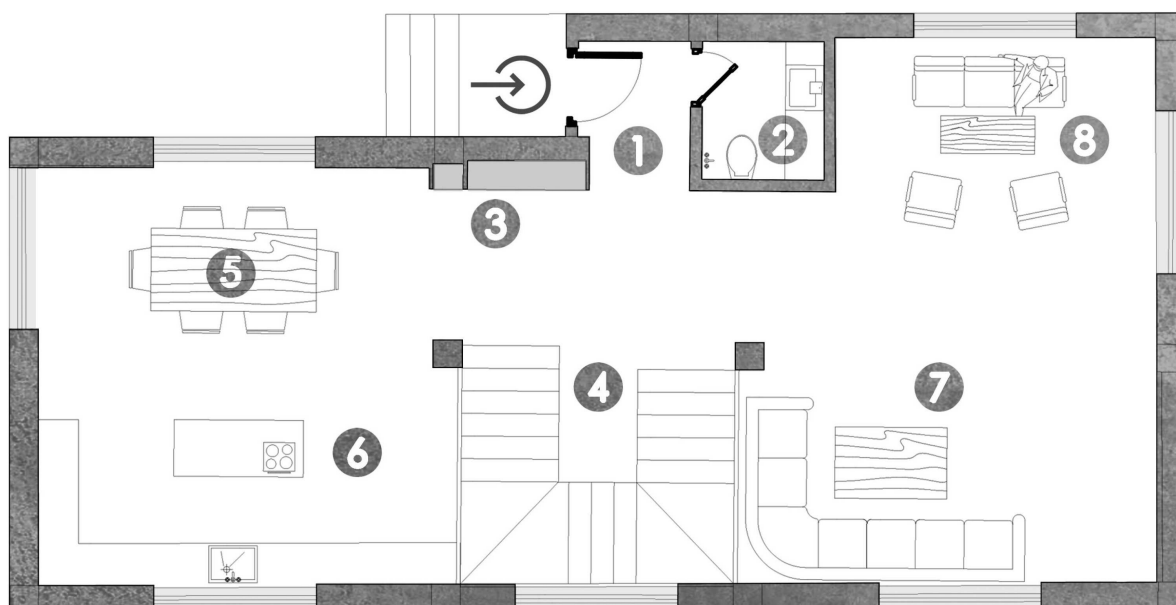
First Floor Plan  
پلان طبقه اول



Ground Floor Plan  
پلان طبقه همکف



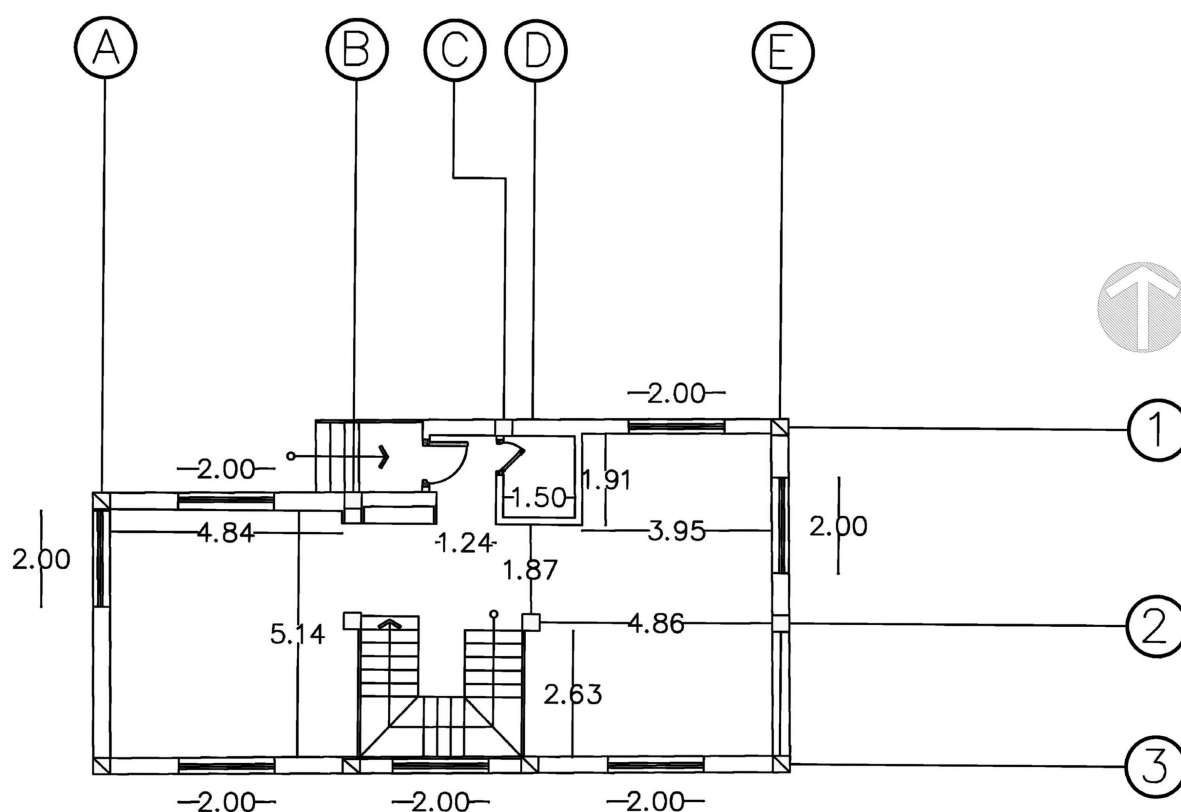
Section A-A



## Ground Floor Plan

پلان طبقه‌ی همکف

- ورودی ① Entrance
- توالیت مهمان ② Guest WC
- رختکن ③ Cloakroom
- رادیله ④ Staircase
- ناهارخوری ⑤ Dining Room
- آشپزخانه ⑥ Kitchen
- تلویزیون ⑦ TV Area
- نشیمن ⑧ Living Room





## First Floor Plan

پلان طبقه اول

9 Staircase رادپله

10 TV/Game Area فضای تلویزیون / بازی

11 Small North Terrace تراس کوچک (شمالی)

12 Large East Terrace (Main Yard) تراس بزرگ (شرقی، حیاط اصلی)

13 Bedroom 1 اتاق خواب 1

14 Bathroom 1 سرویس بهداشتی 1

15 Bedroom 2 اتاق خواب 2

16 Bathroom 2 سرویس بهداشتی 2

17 Bedroom 3 اتاق خواب 3

18 Bathroom 3 سرویس بهداشتی 3

