



دفتر معماری نوآر
بوتیک هتل سهیلی قشم

درباره سهیلی قشم

روستای سهیلی یکی از بخش های استان هرمزگان و در جزیره زیبای قشم و در فاصله ۶۰ کیلومتری شهرستان قشم و ۱۰ کیلومتری فرودگاه بین المللی دیرستان قشم قرار گرفته است. سهیلی در بخش حرا واقع شده است و به طور تقریبی ۲ هزار و ۲۳۶ نفر در این روستای زیبا زندگی می کنند.

طبیعت بکر و جاذبه های گردشگری فراوان در کنار مردمان مهمان نواز این روستا، توانسته آن را به مقصد بسیاری از گردشگران و دوستداران طبیعت تبدیل کند. مردم خونگرم و مهمان نواز روستای سهیلی، با آغوش باز از مسافران استقبال می کنند. علاوه بر لذت بردن از منظره های جذاب این روستا، گپ و گفت با اهالی، شما را با فرهنگ و رسوم این خطه آشنا خواهد کرد و خاطره ای خوش از سفر به روستای سهیلی قشم را برایتان به ارمغان خواهد آورد. اگرچه روستای سهیلی وسعت خیلی زیادی ندارد، اما پتانسیل گردشگری عظیم آن موجب شده به عنوان یکی از چهار روستای برتر کشور در حوزه گردشگری سبز شناخته شود. موقعیت جغرافیایی این روستا به تنوع جاذبه های طبیعی کمک کرده است. در ادامه به جاذبه های گردشگری سهیلی اشاره می کنیم که هنگام سفر نباید بازدید از آن ها را از دست بدهید.

ساحل جنوبی سهیلی

این ساحل تابلویی بی نظیر از عظمت دریا را به نمایش می گذارد. در کنار ساحل قدم بزنید و امواج نیلگون را نظاره کنید. غروب آفتاب در ساحل سهیلی، منظره ای بدیع و تماشایی را خلق می کند که هر چشمی را به خود خیره می کند. اگر عاشق دریا و ساحل گرم جنوب هستید، ساحل جنوبی سهیلی یکی از بهترین انتخاب ها برای شما محسوب می شود.

جنگل های حرا، گنجینه ای سبز

جاذبه های طبیعی سهیلی، به دریا و ساحل ختم نمی شود، بلکه جنگل های حرا یکی از مهم ترین جاذبه های این روستا به حساب می آید. بازدید از جنگلی که درختانش ریشه در آب دارند برای هرکسی جالب است. قایق سواری در میان تونل های سرسبز حرا، تجربه ای منحصر به فرد و فراموش نشدنی خواهد بود.

بام سهیلی

با بازدید از کوه سموران می توانید در یک نگاه هم ساحل زیبای این روستا را تماشا کنید و هم سرگرم لذت بردن از جنگل های حرا شوید. بام سهیلی بلندترین نقطه روستا است و به دلیل برخورداری از برق و جاده آسفالت دسترسی به آن

برای گردشگران آسان است.

غار نمکدان

غار نمکدان که با نام های غار نمک قشم و غار سه مرد برهنه نیز شناخته می شود، یکی از جاذبه های طبیعی و منحصر به فرد جزیره قشم است. این غار در دل گنبد نمکی قشم واقع شده و با طول ۶.۴ کیلومتر، به عنوان طولانی ترین غار نمکی ایران شناخته می شود.

نخلستان های قدیمی

درختان نخل برای تمام اهالی جنوب اهمیت بسیاری دارند، زیرا مردم از محصولات به دست آمده از درختان نخل امرارمعاش می کنند. نخلستان ها علاوه بر داشتن اهمیت اقتصادی و طبیعی، از نظر گردشگری نیز مهم هستند. قدم زدن در میان نخل های قدیمی و افراشته شما را از هیاهوی روزمره دور می کند.



معماری بومی قشم

معماری سنتی قشم، روایتی از سازگاری انسان با محیط است. برخلاف معماری مناطق کویری (مانند یزد) که با «گرما و خشکی» مقابله می‌کنند، معماران قشم باید با «گرما و رطوبت شدید» دست و پنجه نرم می‌کردند. این تفاوت اقلیمی باعث شده تا فرم ساختمان‌ها، مصالح و طراحی شهری در قشم ویژگی‌های متمایزی داشته باشد بادگیرها: ریه‌های تنفسی شهر شاخص‌ترین نماد معماری قشم، بادگیرها هستند. اما بادگیرهای قشم با بادگیرهای کویری تفاوت دارند:

عملکرد متفاوت: در قشم، هدف بادگیر تنها خنک کردن هوا نیست، بلکه ایجاد کوران هوا برای بردن رطوبت نمناک از داخل خانه به بیرون است.

فرم ظاهری: بادگیرهای سواحل خلیج فارس معمولاً کوتاه‌تر، پهن‌تر و دارای دهانه‌های بزرگ‌تری نسبت به مناطق مرکزی ایران هستند تا بتوانند کمترین نسیم دریایی را نیز به دام بیندازند.

معماران قشمی از مصالحی استفاده می‌کردند که در دسترس بود و در برابر نمک و رطوبت دریا دوام می‌آورد:

سنگ‌های مرجانی و آهکی: این سنگ‌ها که از بستر دریا یا کوه‌های اطراف استخراج می‌شدند، به دلیل تخلخل (سوراخ‌دار بودن)، عایق حرارتی خوبی هستند.

ساروج: ترکیبی از آهک، خاک رس و خاکستر که در برابر رطوبت بسیار مقاوم است و برای اندود کردن دیوارها استفاده می‌شد.

چوب چنل (Mangrove): برای سقف‌ها از چوب‌های وارداتی (از آفریقا یا هند) یا چوب‌های بومی مانگرو استفاده می‌شد که در برابر موربانه و رطوبت مقاوم‌اند.

بافت شهری متراکم و کوچه‌های باریک اگر در بافت قدیمی شهرهایی مثل «لافت» قدم بزنید، متوجه فشردگی خانه‌ها می‌شوید.

سایه‌اندازی: کوچه‌ها بسیار باریک و دیوارها بلند ساخته می‌شدند تا در بیشتر ساعات روز، روی کوچه سایه بیفتد و عابران از گزند آفتاب در امان باشند.

هدایت باد: این دالان‌های باریک مانند کانال‌هایی عمل می‌کنند که باد را با سرعت بیشتری در میان خانه‌ها عبور می‌دهند.

حیاط مرکزی و حریم خصوصی خانه‌ها معمولاً «درون‌گرا» هستند. نمای بیرونی ساده و بدون پنجره‌های بزرگ است تا حریم خصوصی حفظ شود و گرد و غبار وارد نشود. در عوض، زندگی در دور یک حیاط مرکزی جریان دارد که با باغچه‌های کوچک و حوض آب، فضایی مطبوع و خانوادگی ایجاد می‌کند. پنجره‌های مشبک و چوبی نیز اجازه می‌دهند هوا جریان یابد اما نور مستقیم و نگاه نامحرم وارد نشود.

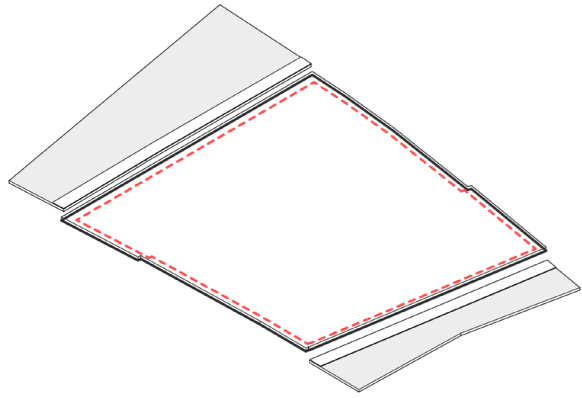




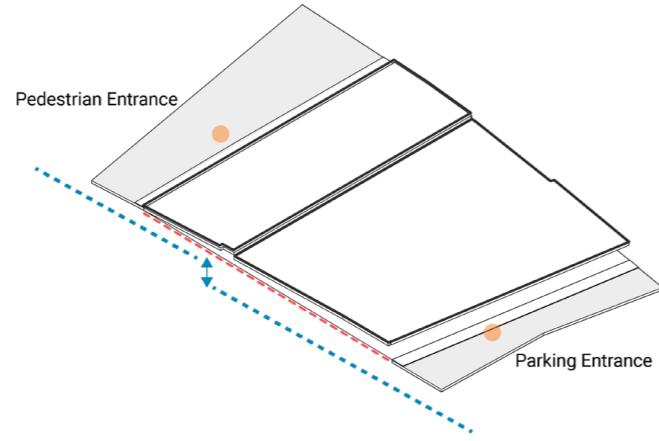
Ground Floor Plan



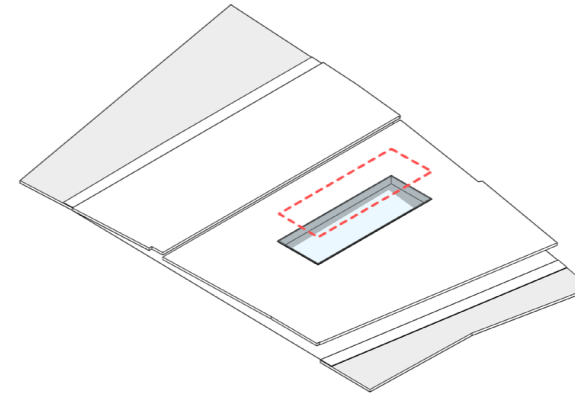
Basement Plan



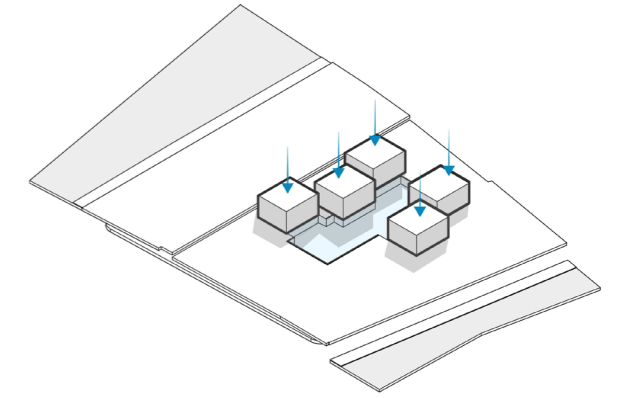
1. Site Boundary and Access
The site is defined by clear boundaries and benefits from dual access points, with primary access from the south and secondary access from the north, enhancing connectivity, circulation, and functional flexibility within the overall architectural layout.



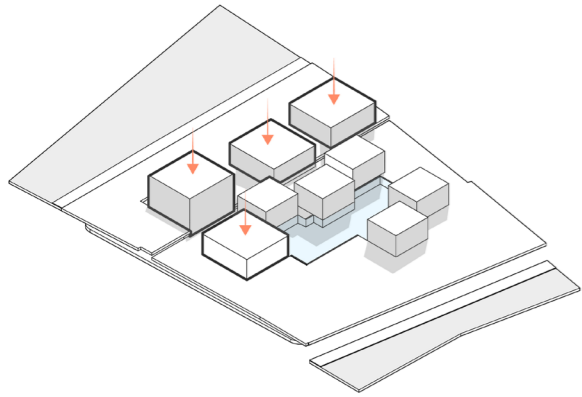
2. Site Level Differentiation and Access Strategy
The site is divided into two distinct levels based on topography and access hierarchy. The southern edge accommodates a pedestrian entrance at a higher elevation, while the site is gradually adjusted to align the opposite portion with the northern access, which serves as the vehicular and parking entrance located at a lower level.



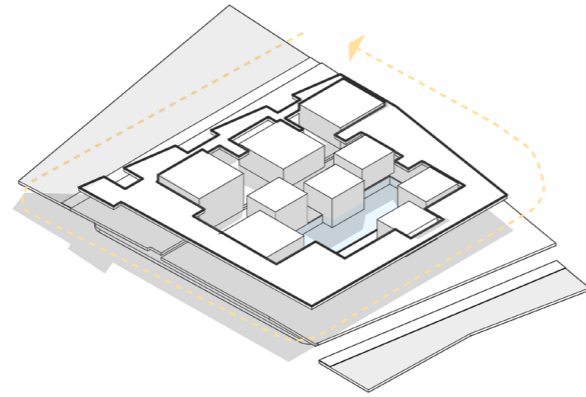
3. Integration of a Central Pool within the Site
A pool is introduced within the core of the site, embedded into the landscape to enhance spatial quality, microclimate regulation, and visual continuity between built and open spaces.



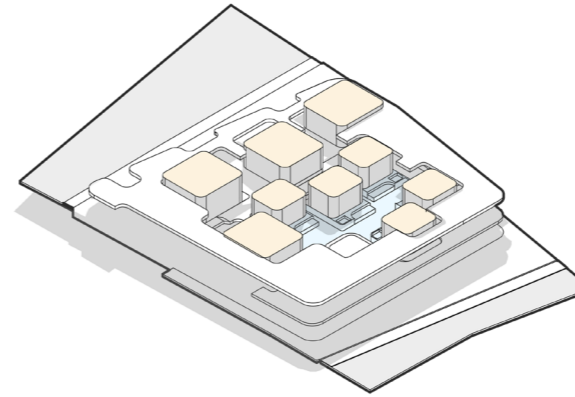
4. Arrangement of One-Bedroom Hotel Units Connected to the Pool
The one-bedroom hotel units are organized in direct relation to the pool, creating a cohesive layout that ensures visual, physical, and experiential continuity between the accommodation spaces and the central water element.



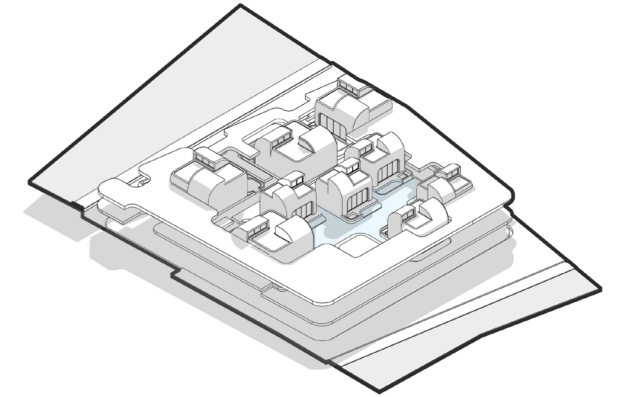
5. Formation of Two-Bedroom Hotel Units and Climatic Alleyways
Two-bedroom hotel units are positioned around the one-bedroom units, forming a layered spatial arrangement. Interconnected, narrow alleyways are introduced between the units, inspired by traditional Iranian urban patterns and adapted to the climatic considerations of Qeshm, enhancing shading, ventilation, and thermal comfort.



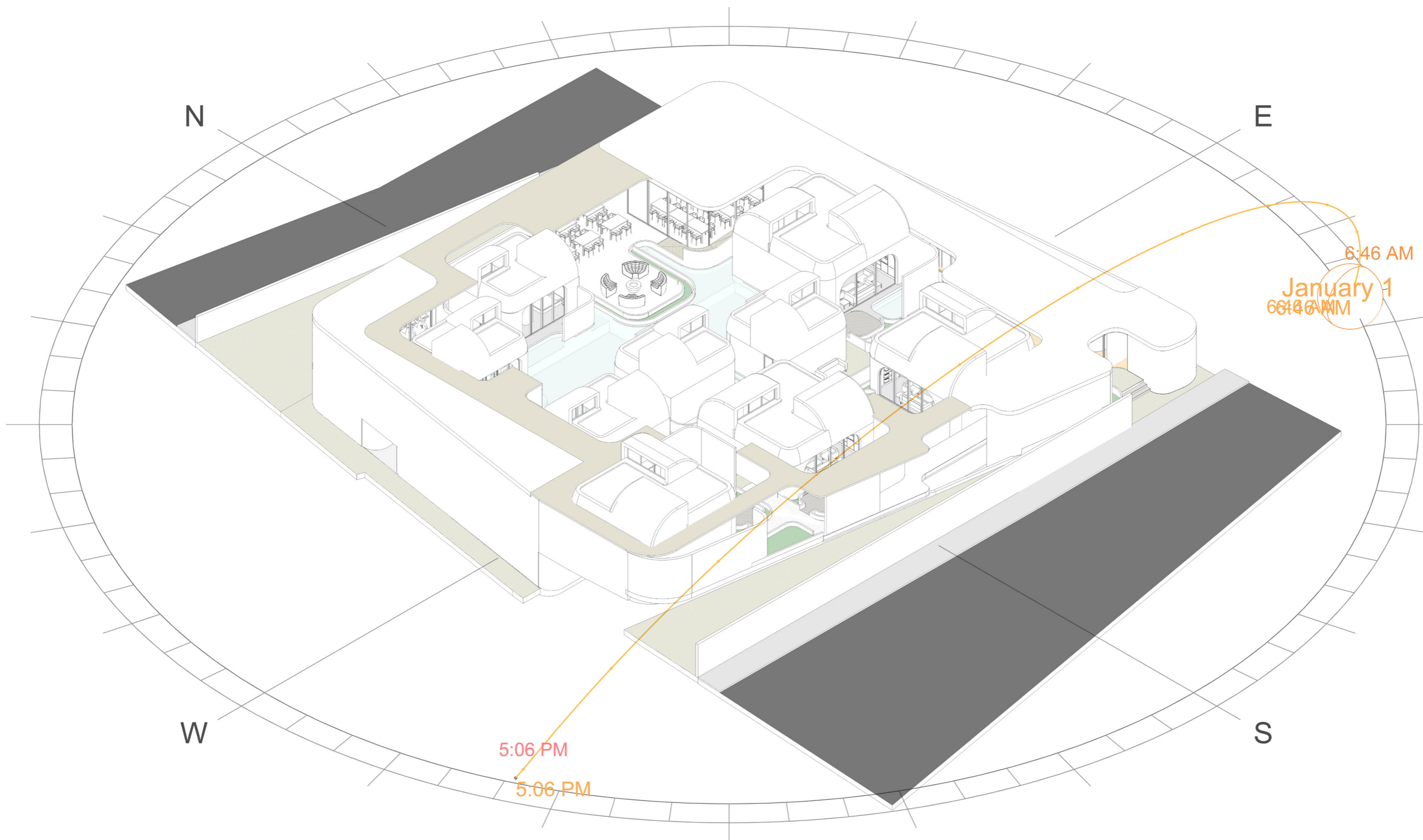
6. Peripheral Ring for Services and Privacy
An outer circulation ring is established around the site to accommodate service and back-of-house functions. This perimeter layer acts as a buffer, enhancing spatial hierarchy and ensuring visual and functional privacy within the central areas of the site.

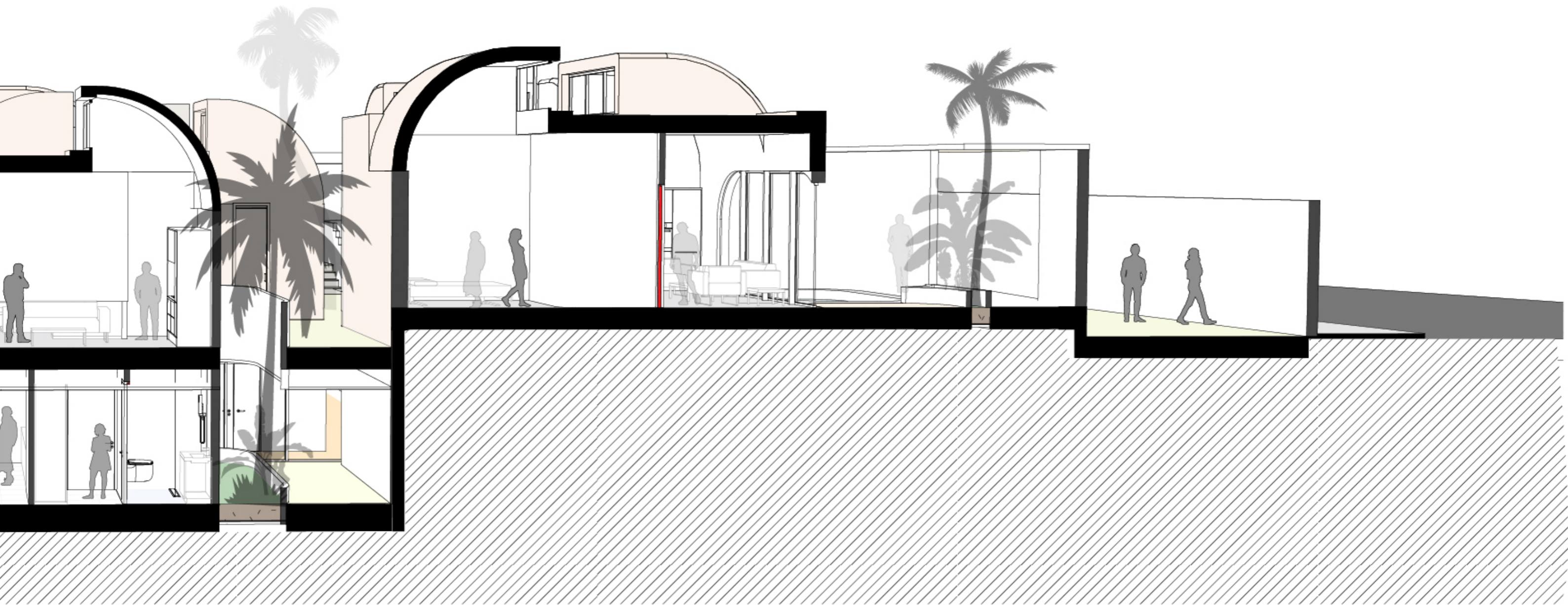


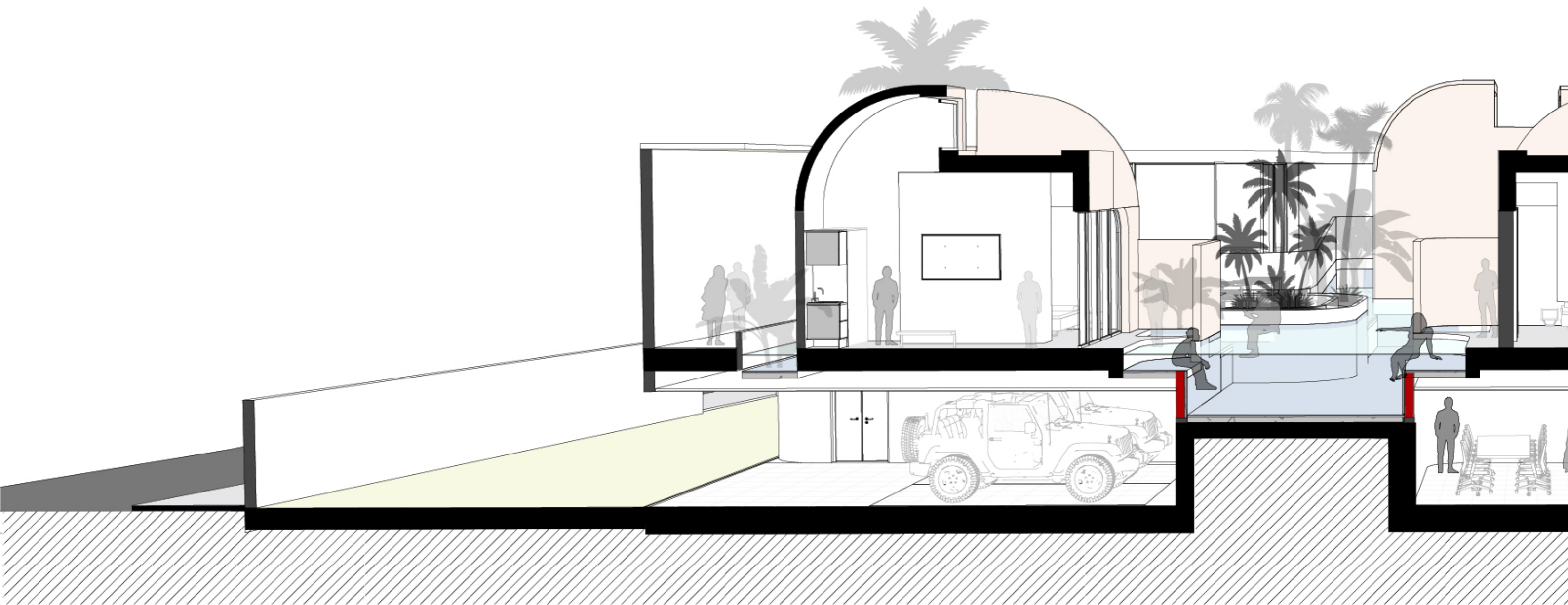
7. Application of a Formal Filter Inspired by Regional Identity
A formal architectural filter is applied to the units, derived from the local spatial language and morphological characteristics of the region. This layer mediates light, views, and privacy while reinforcing a contextual architectural identity rooted in the formal and cultural sensibilities of Qeshm.

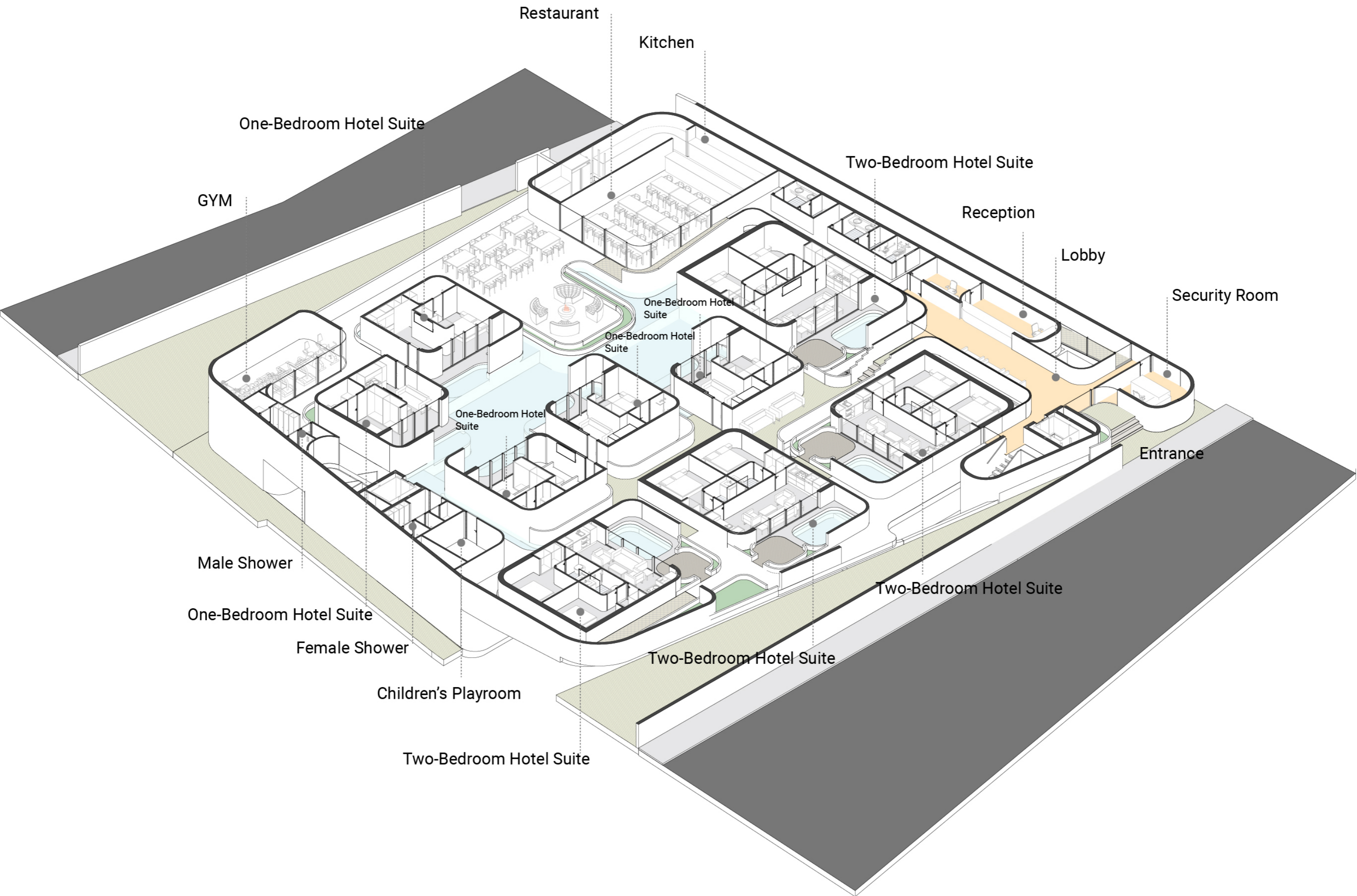


8. Integration of Windcatcher-Inspired Elements
Windcatcher-like architectural elements are incorporated to enhance natural daylighting and promote cross-ventilation during favorable climatic conditions. These vertical elements also serve as integrated zones for accommodating building services and mechanical installations.









Restaurant

Kitchen

One-Bedroom Hotel Suite

Two-Bedroom Hotel Suite

GYM

Reception

Lobby

Security Room

One-Bedroom Hotel Suite

One-Bedroom Hotel Suite

One-Bedroom Hotel Suite

Entrance

Male Shower

One-Bedroom Hotel Suite

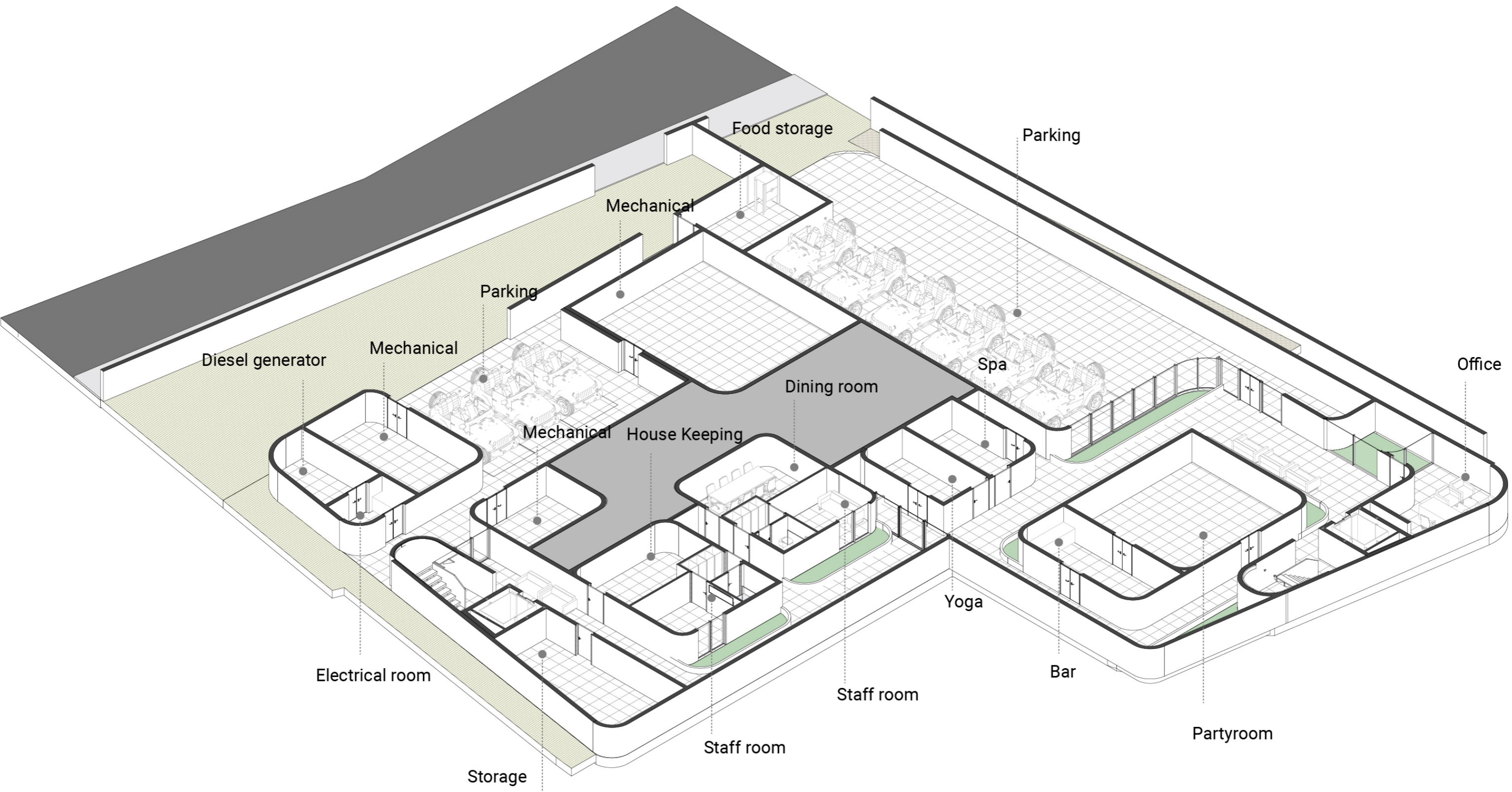
Two-Bedroom Hotel Suite

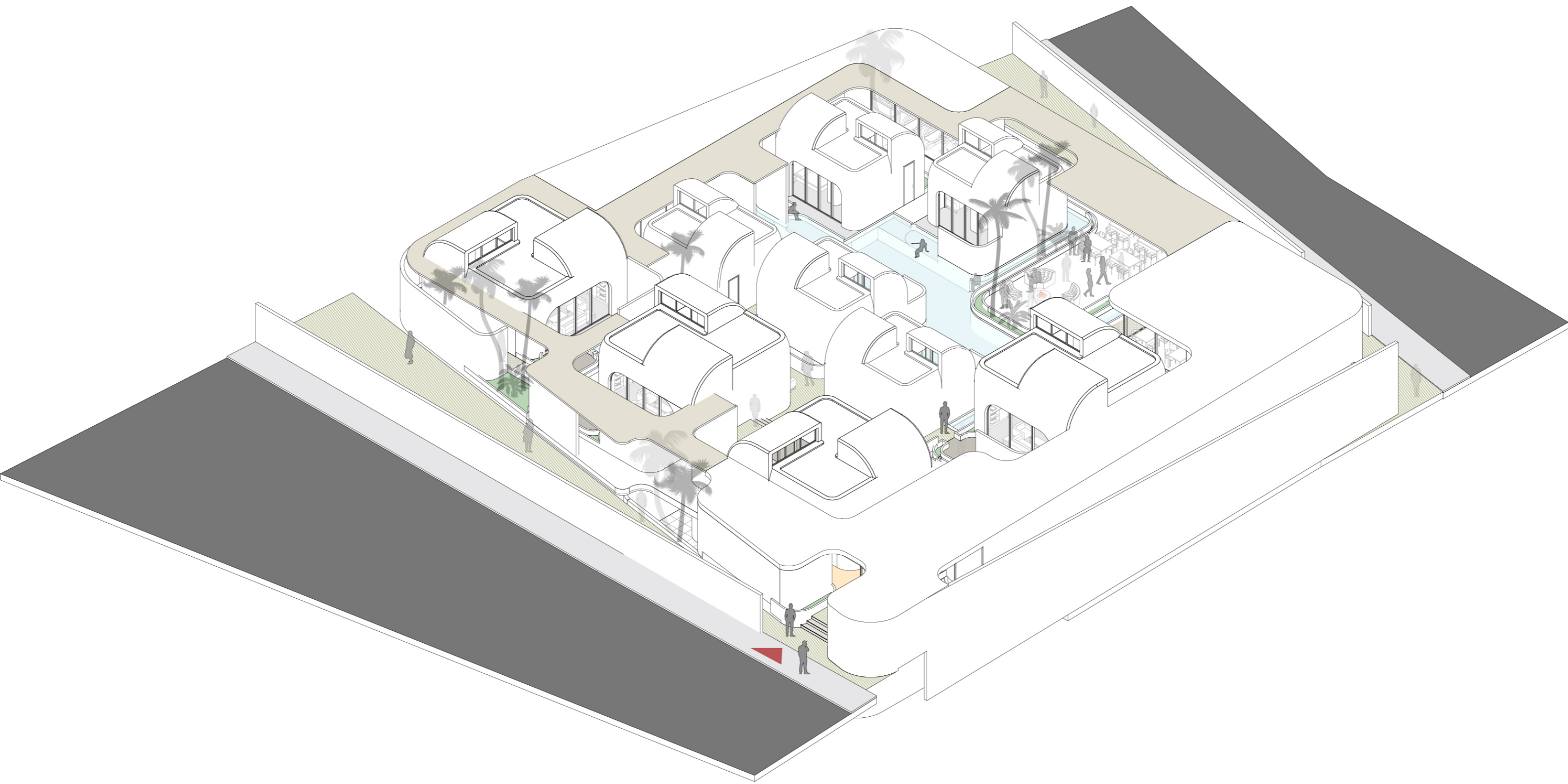
Female Shower

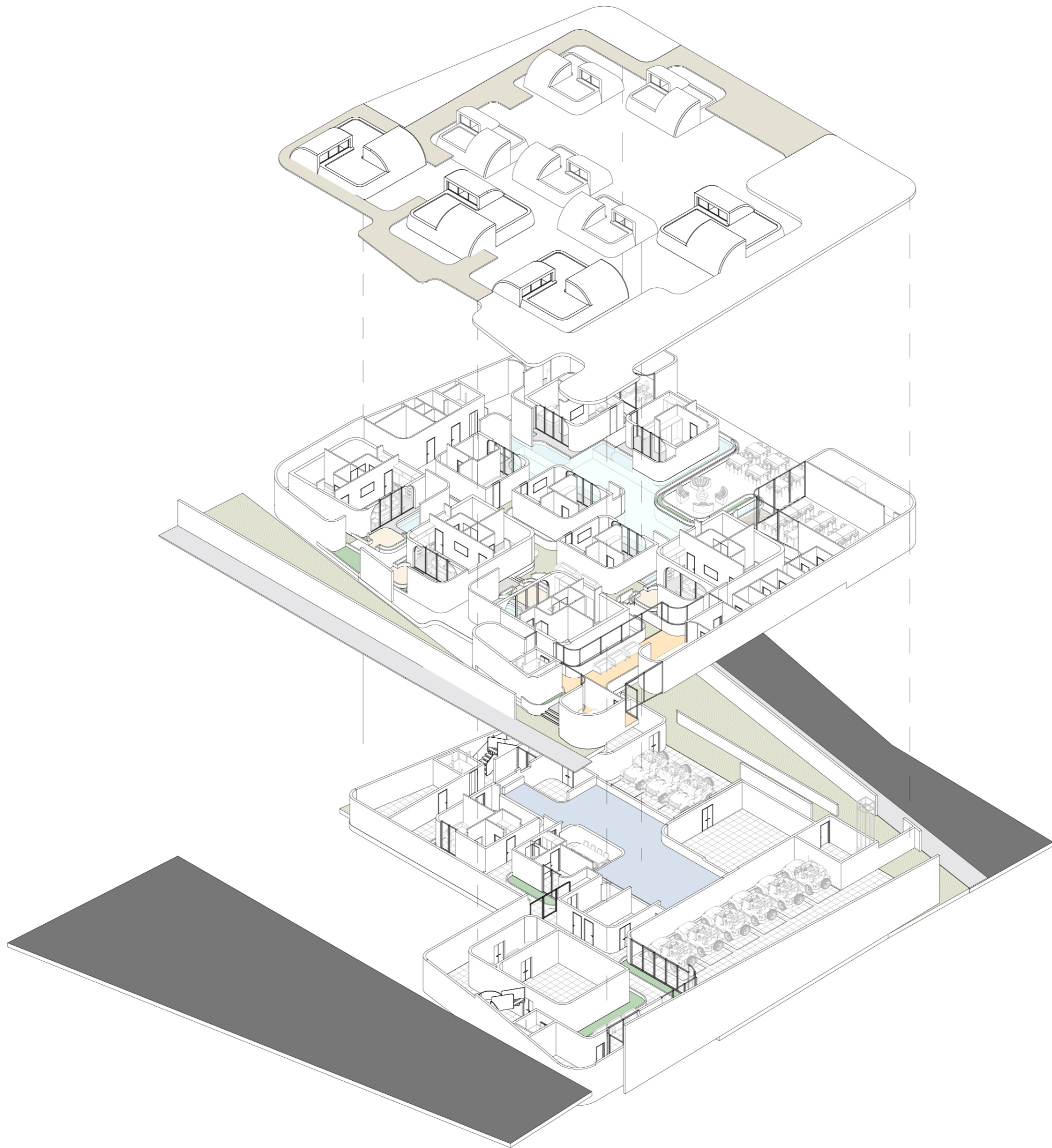
Two-Bedroom Hotel Suite

Children's Playroom

Two-Bedroom Hotel Suite



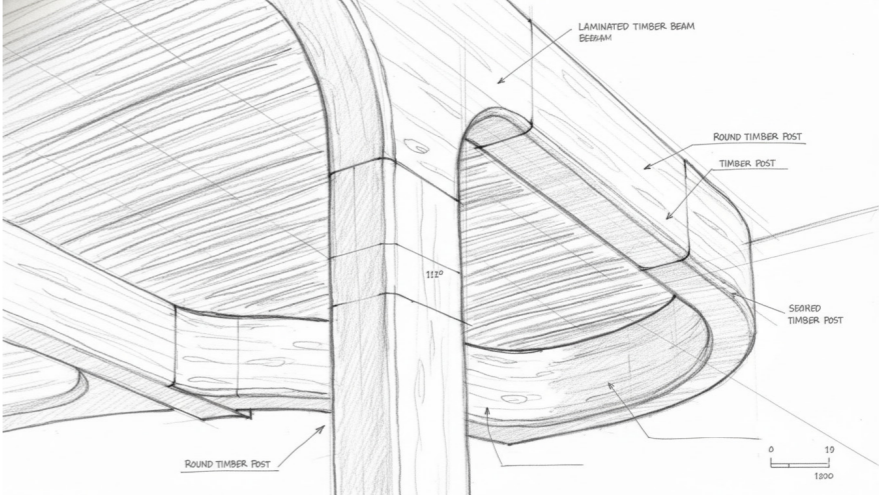


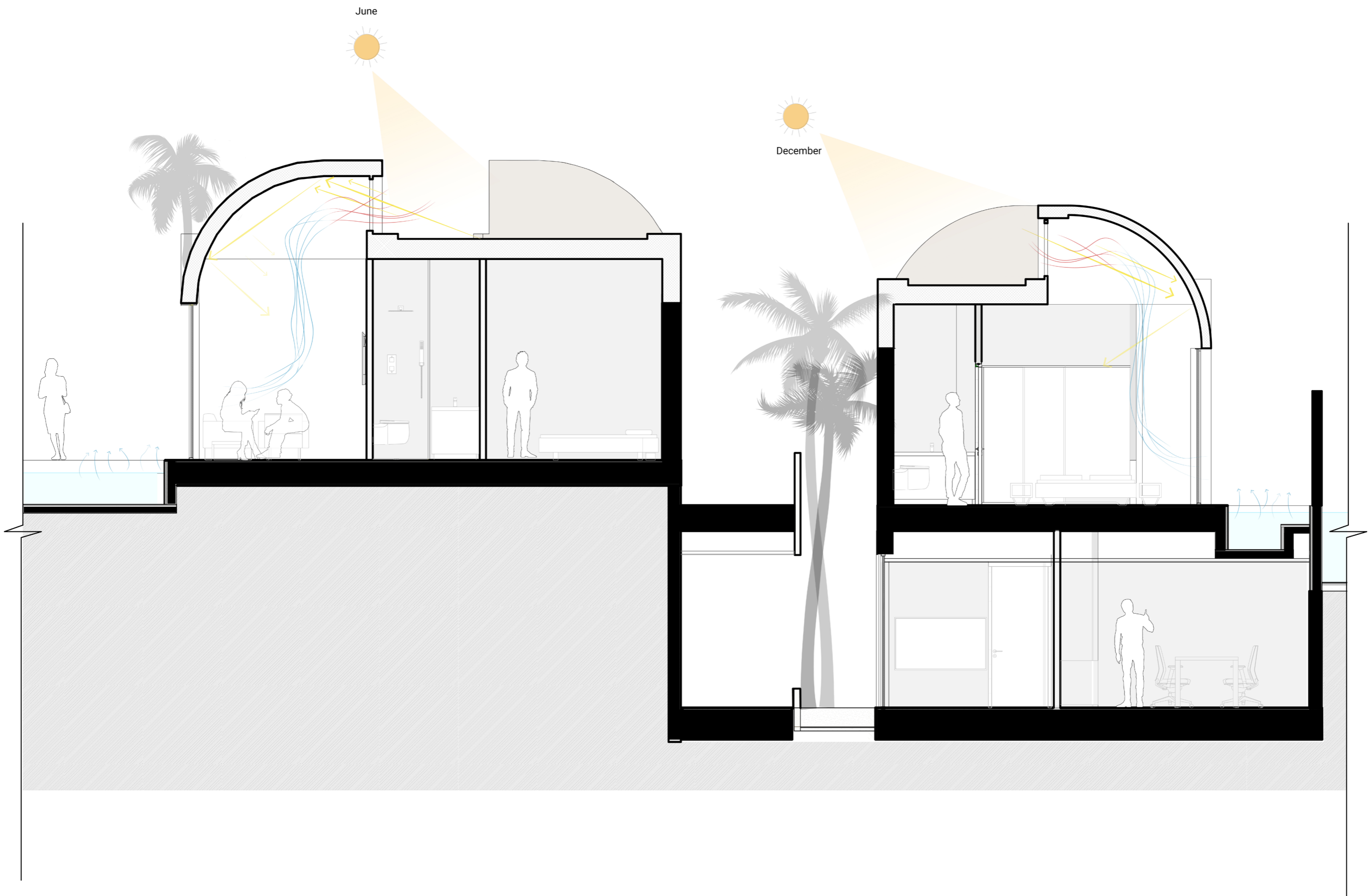


N

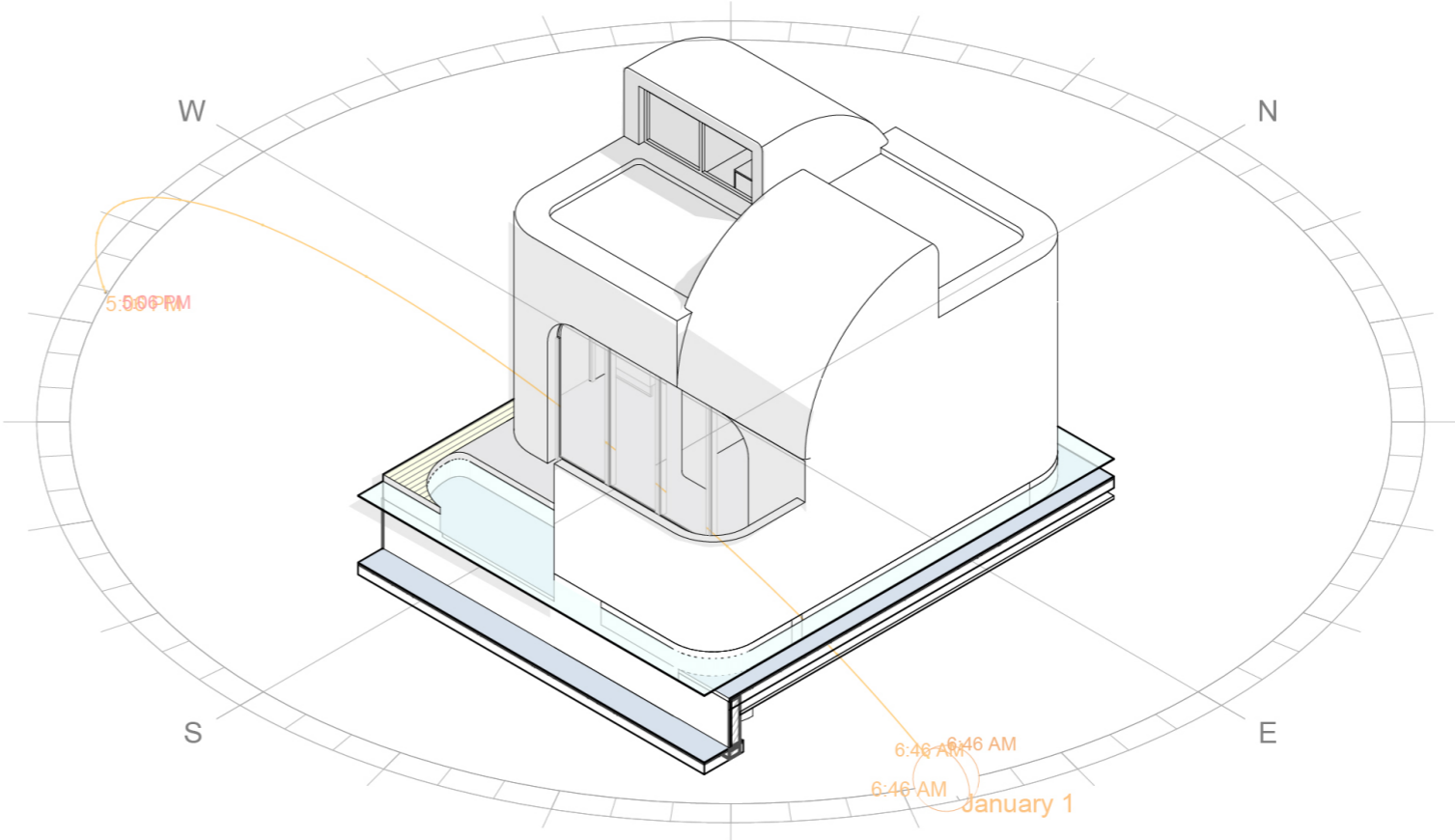
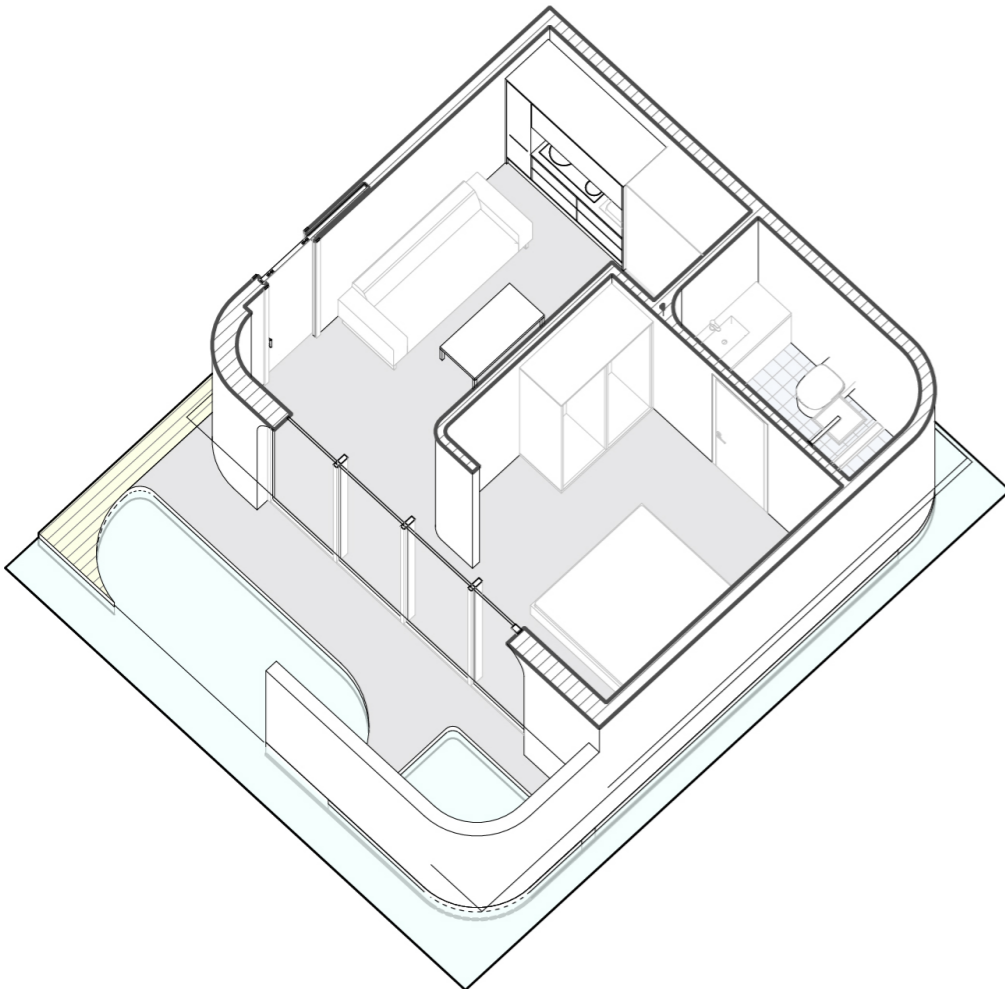
Prevailing Wind

Seasonal Wind

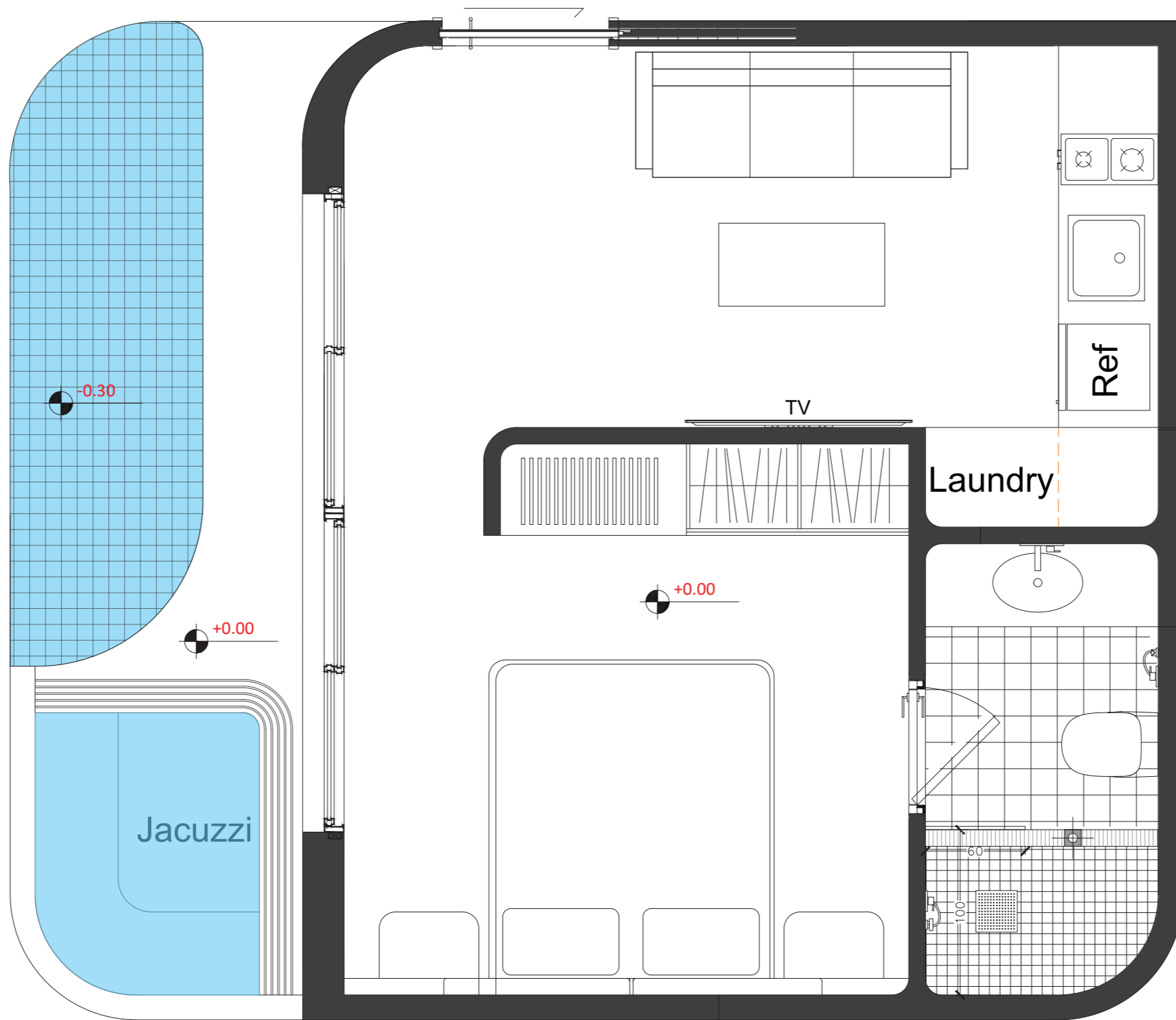




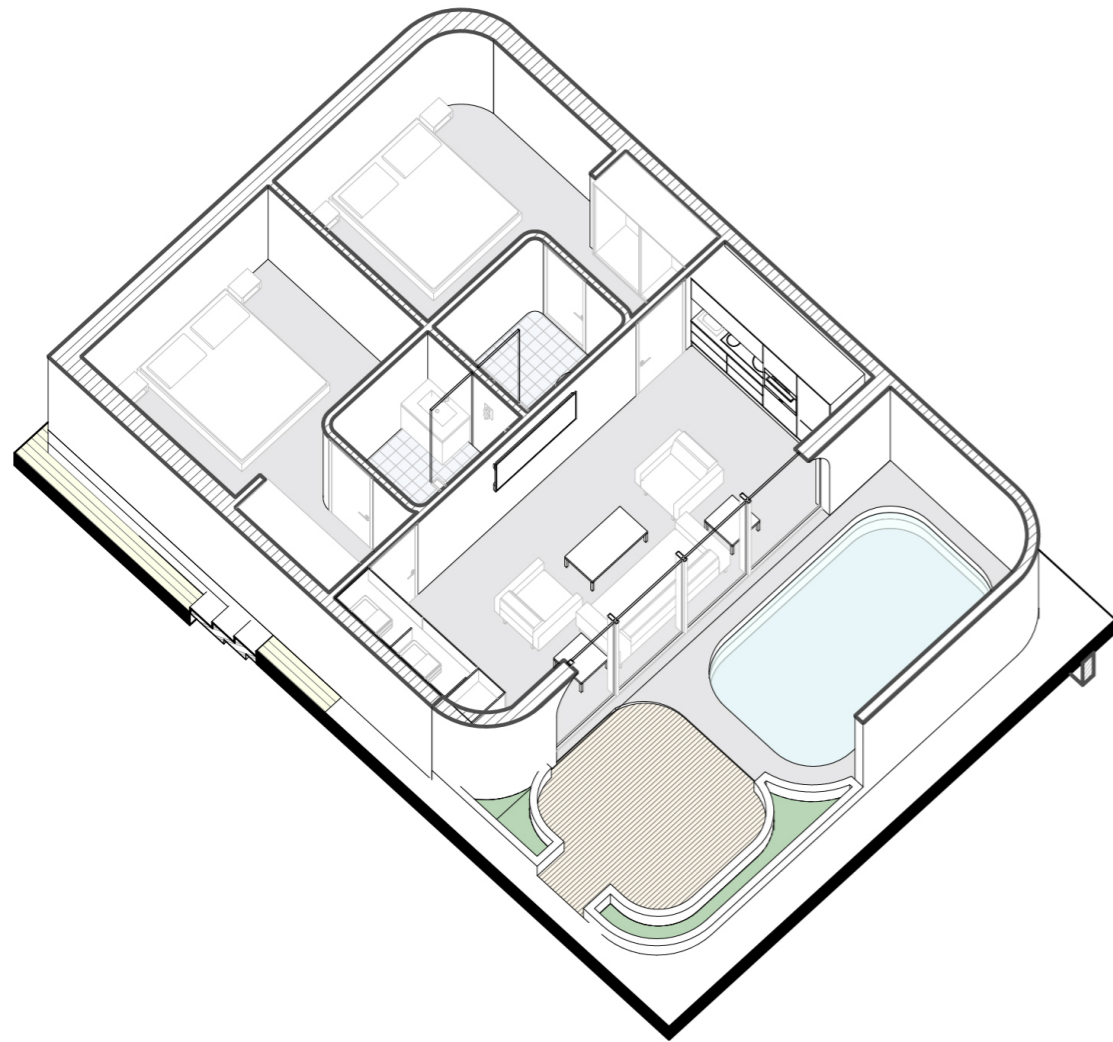
One-Bedroom Hotel Suite



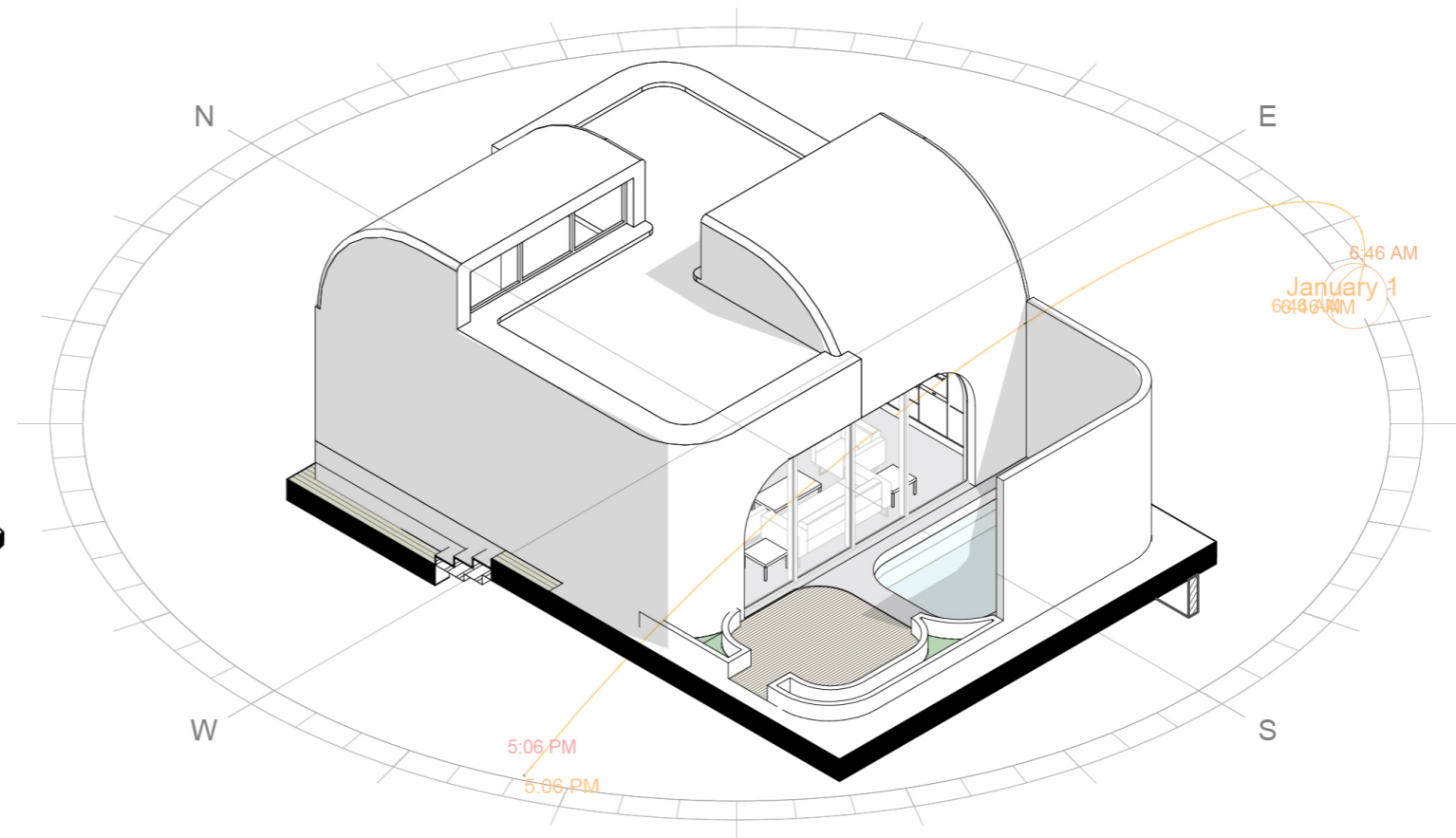
Area 38
square meters
n:5

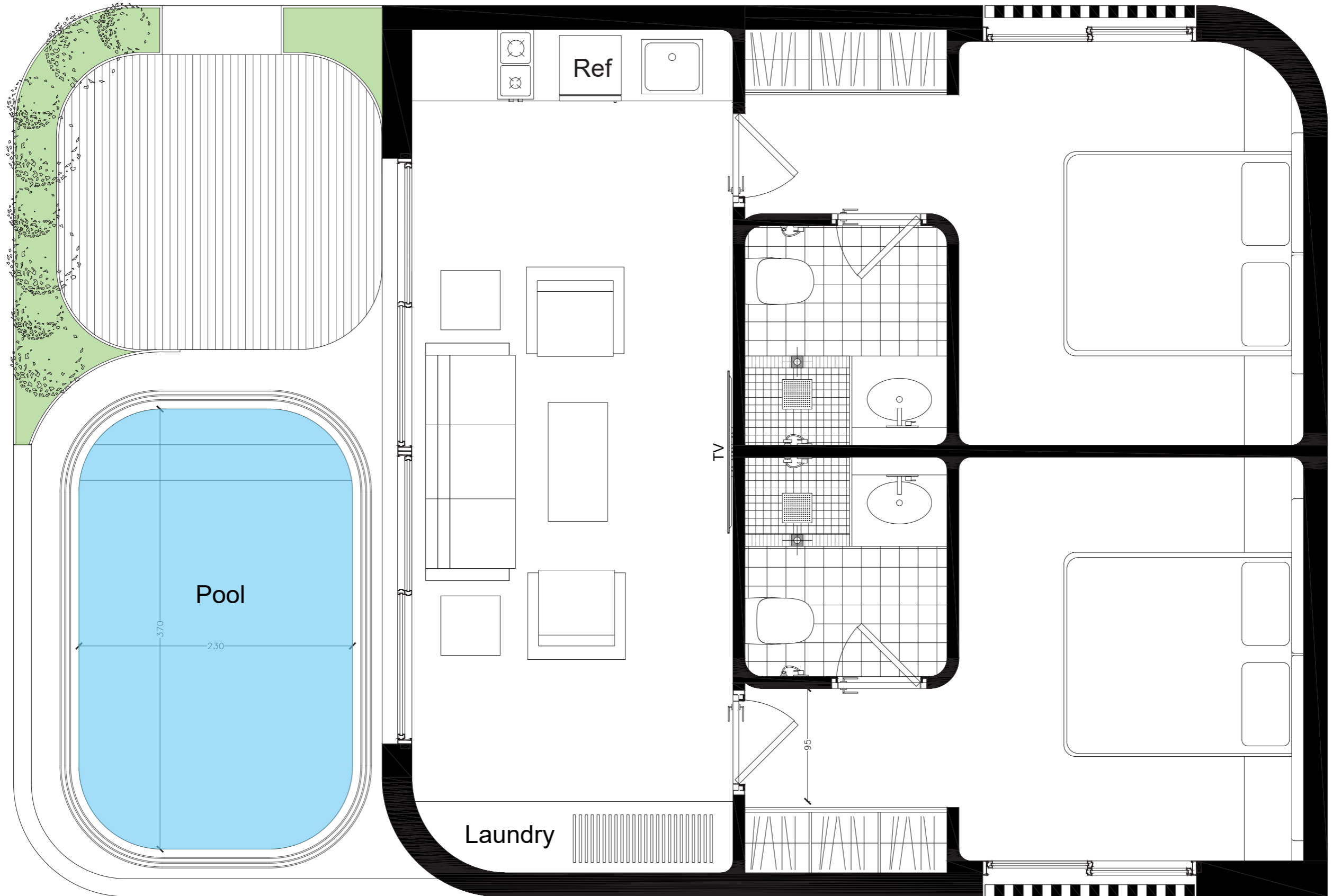


Two-Bedroom Hotel Suite



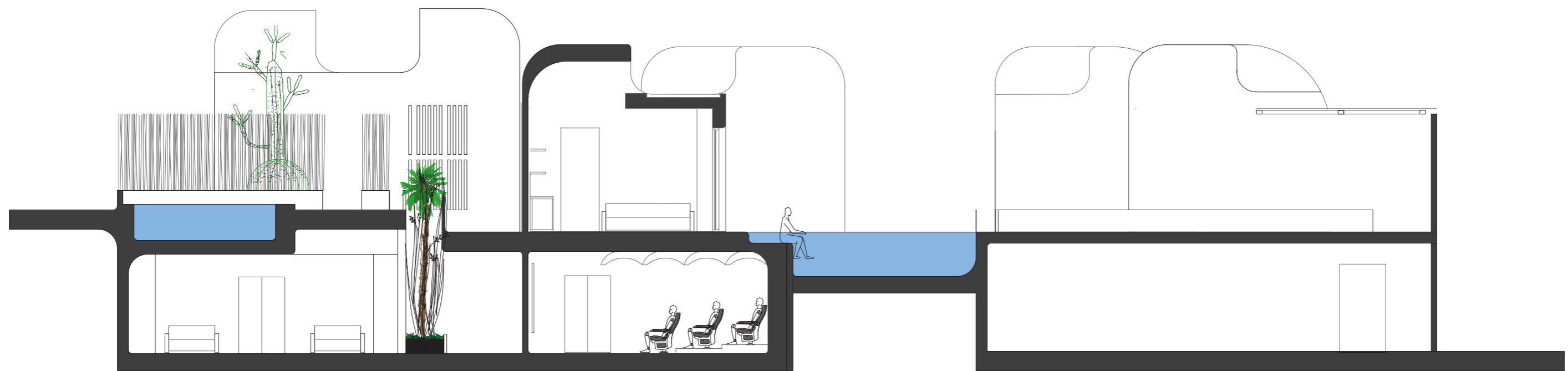
Area 71
square meter
n:4

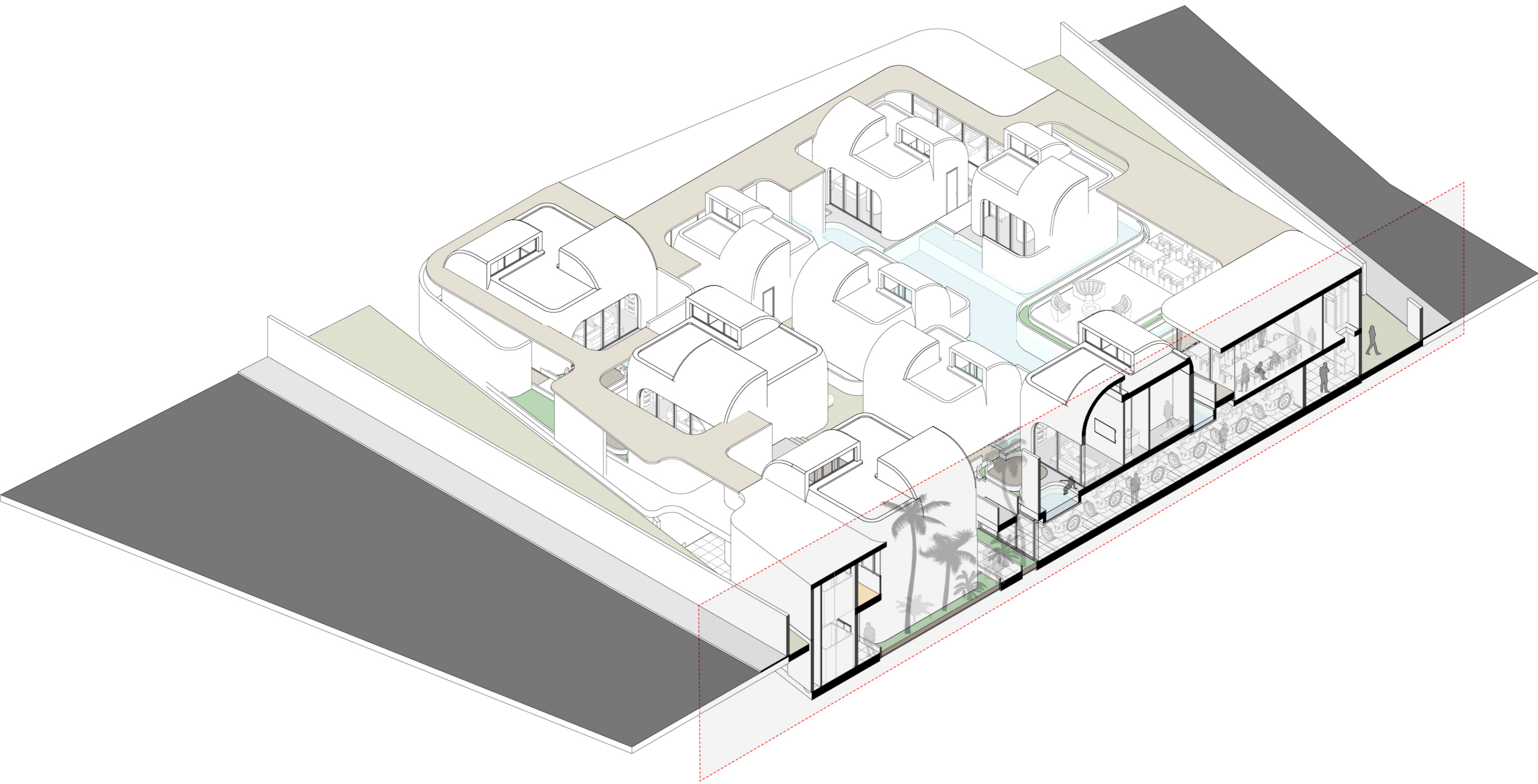


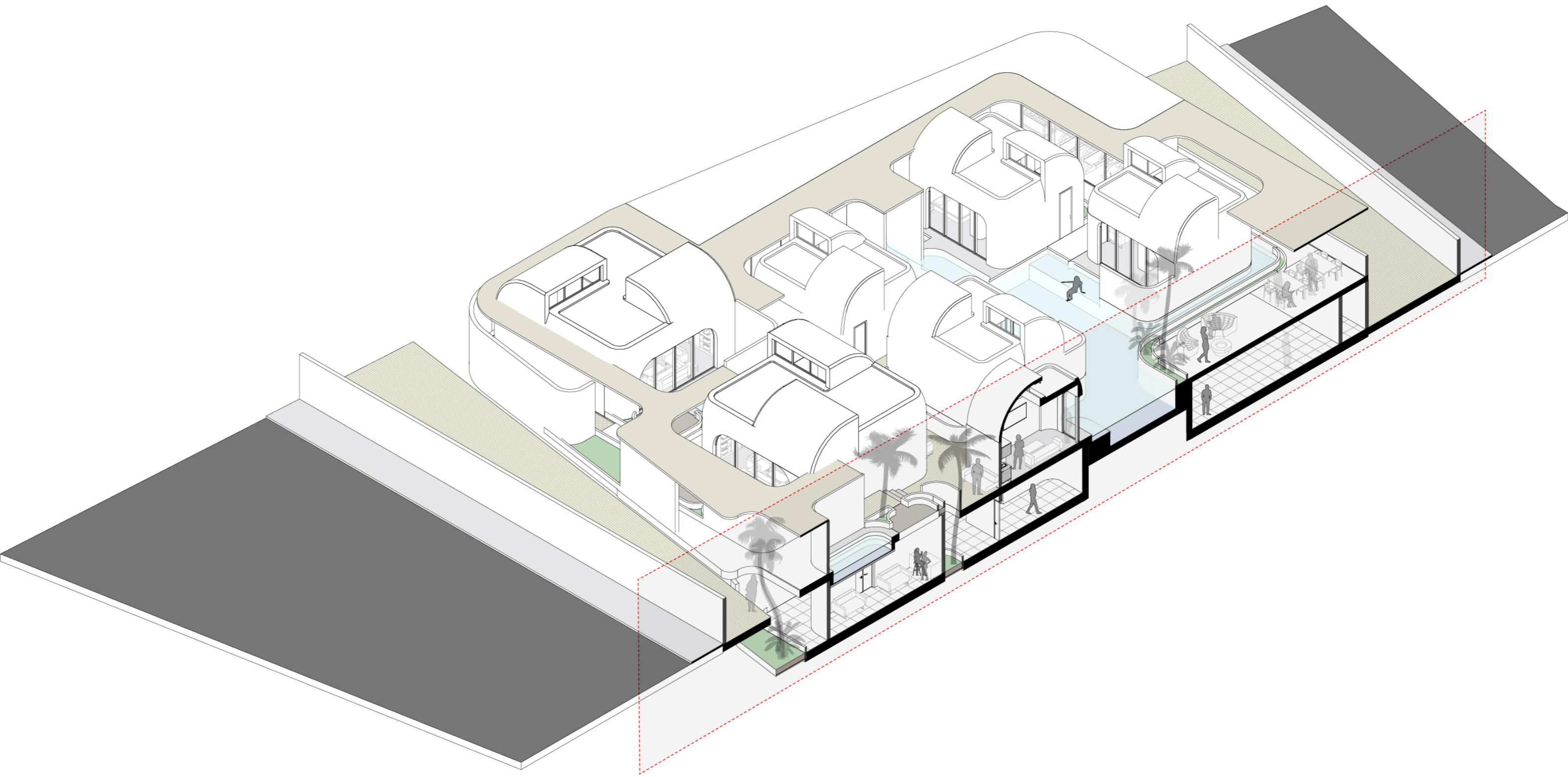


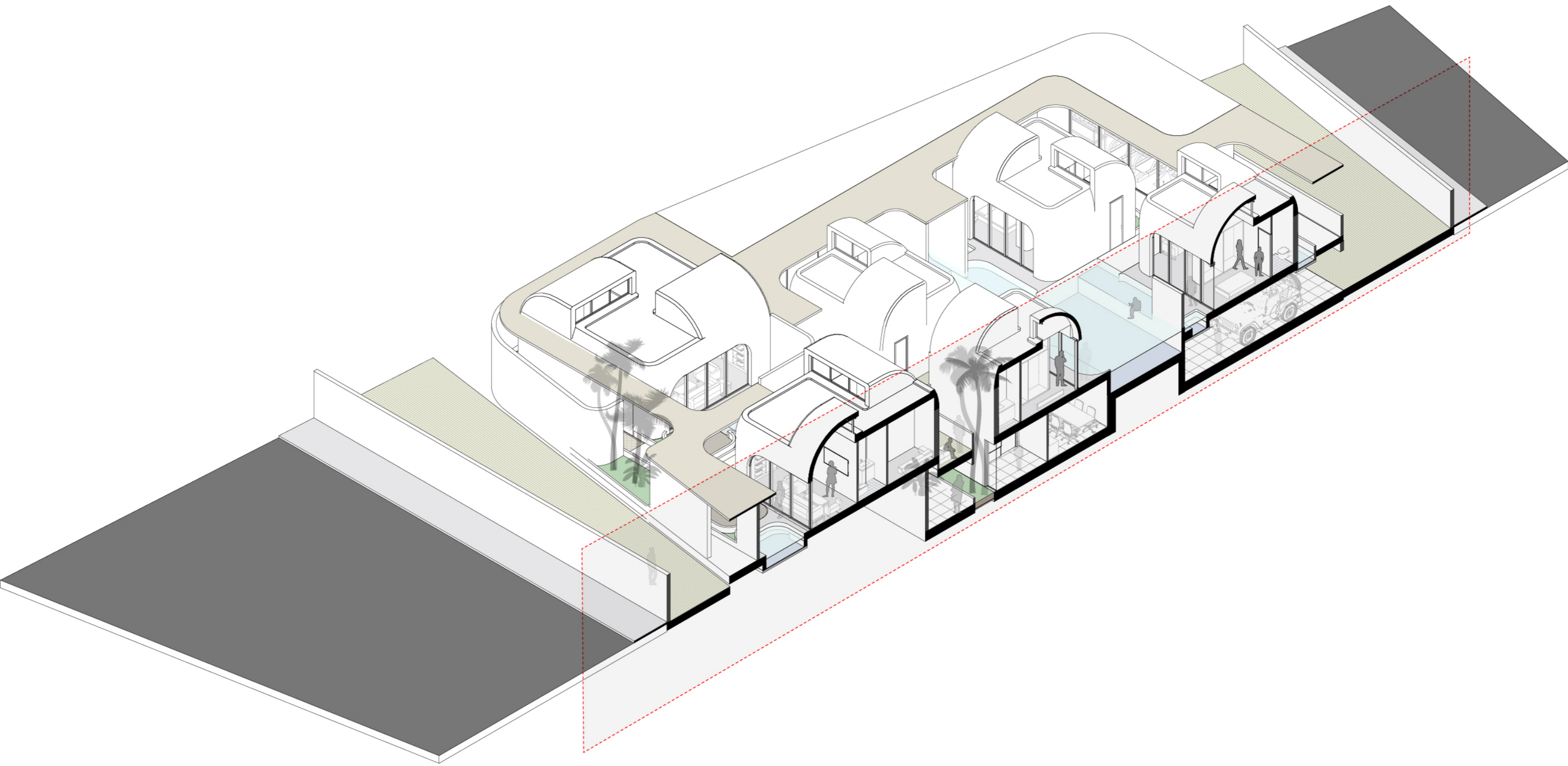


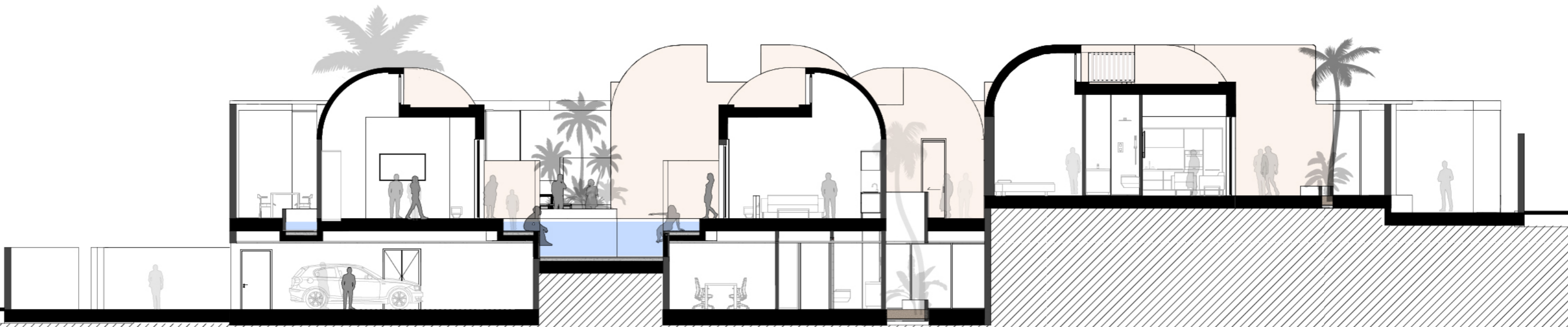
Section B-B
Scale: 1/50

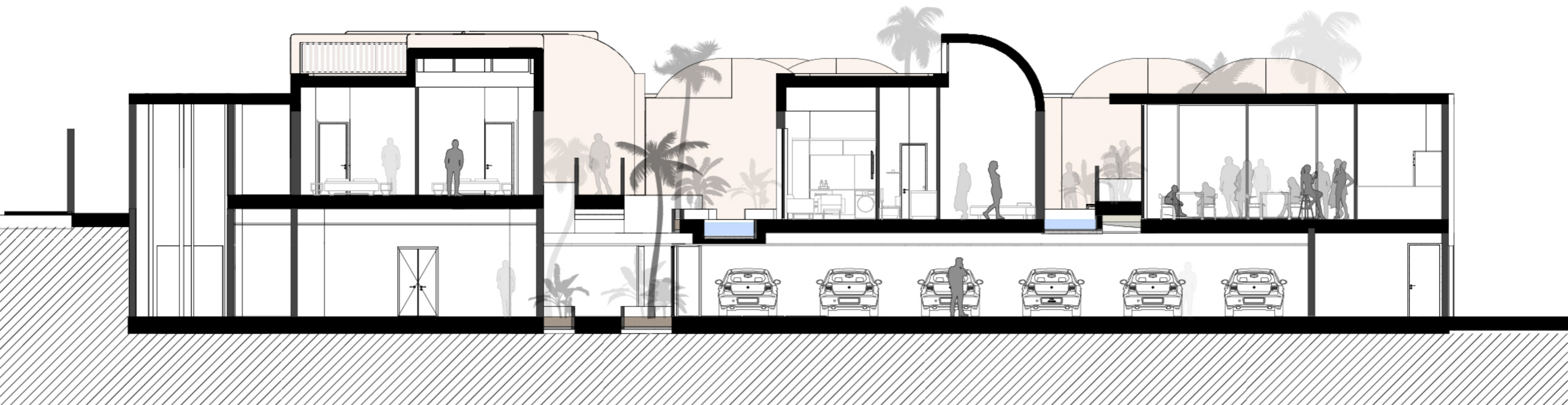
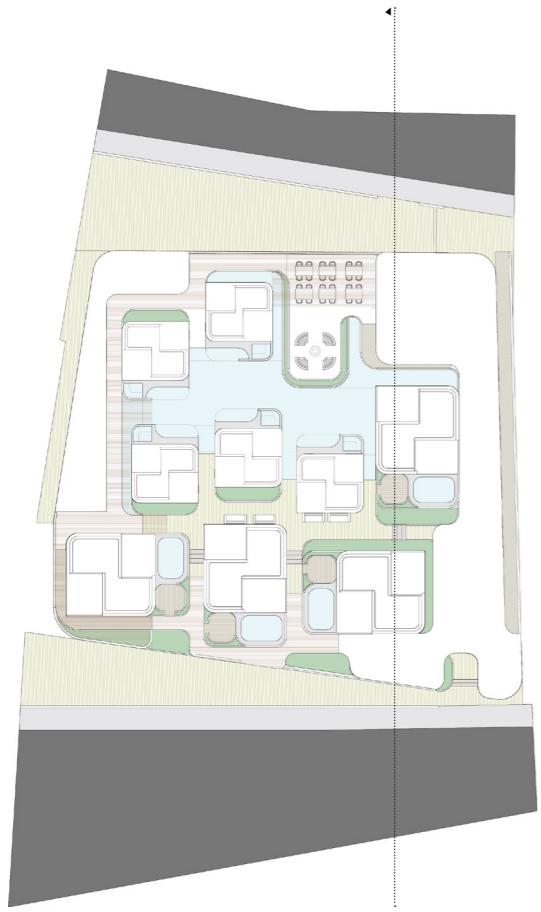


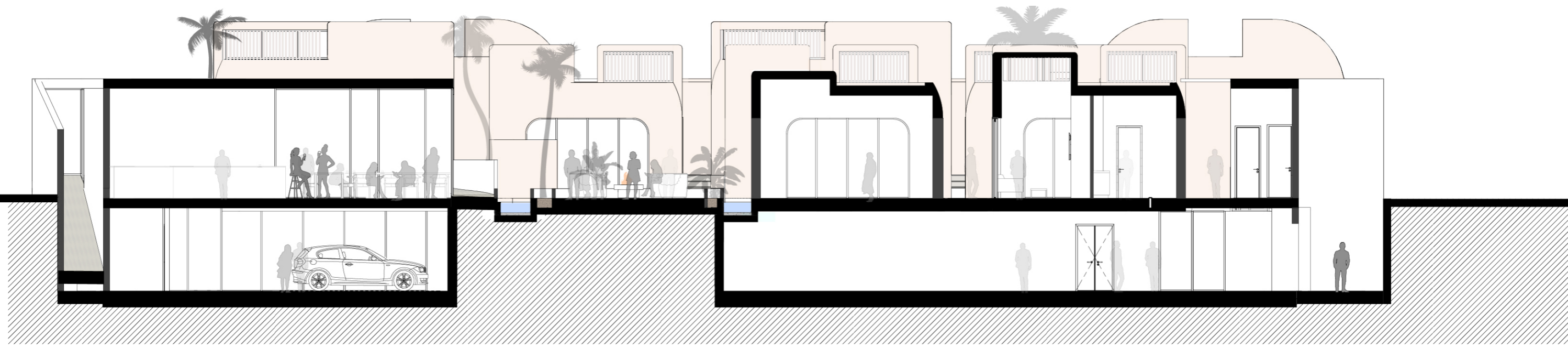
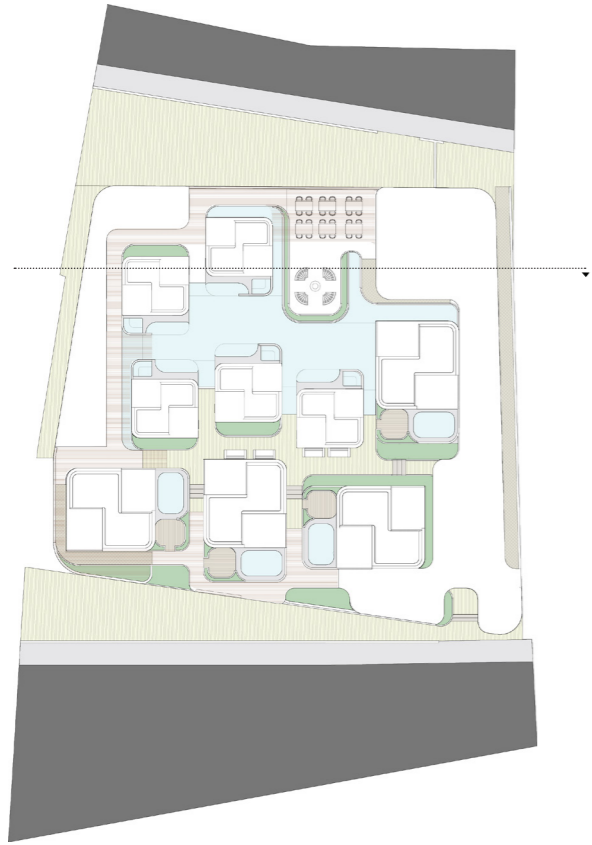


















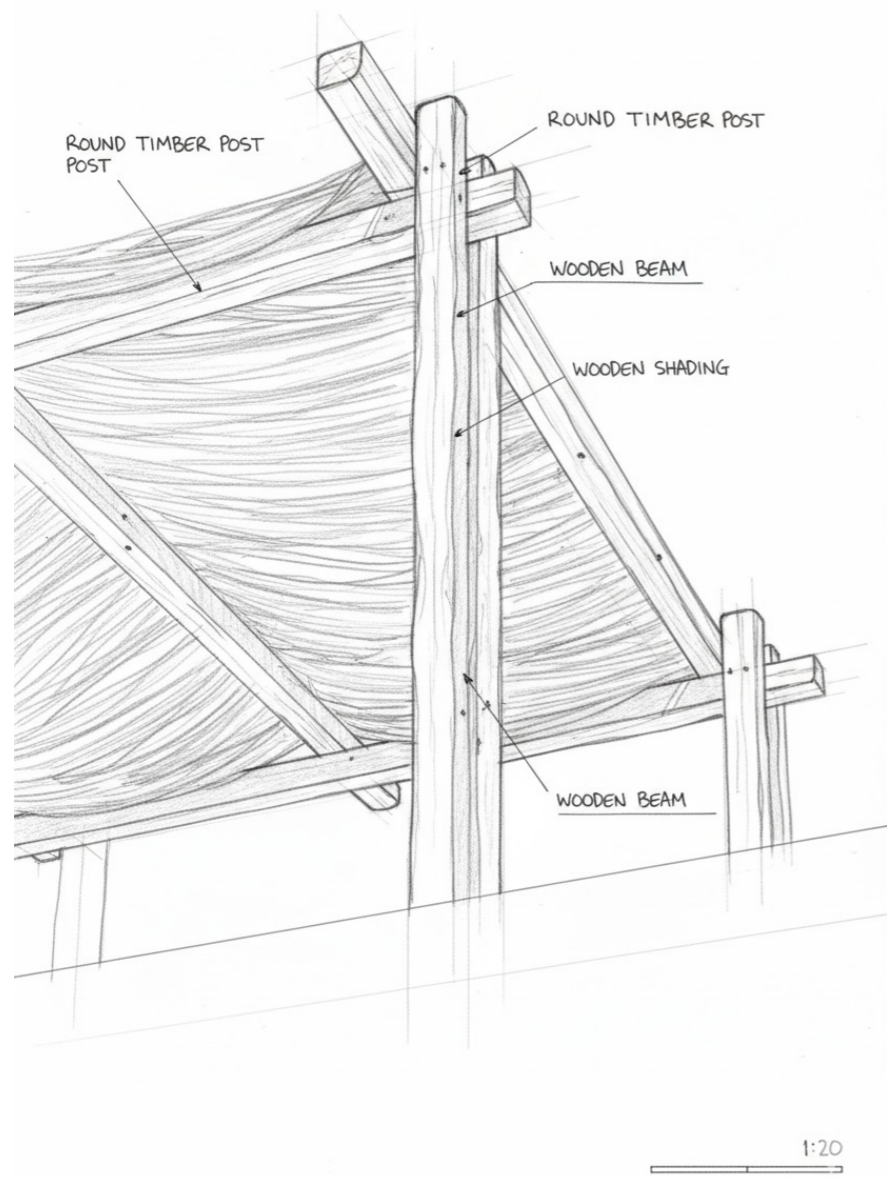


















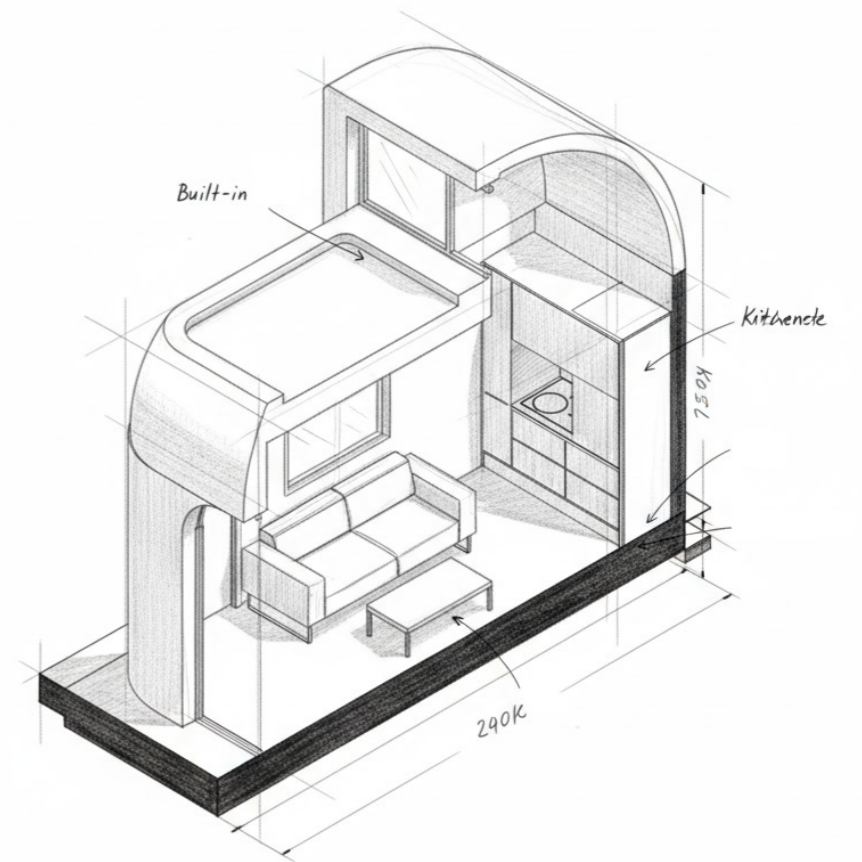


















Area Schedule

Number	Name	Level	Area
16	One-Bedroom Suite	GroundFloor	38
		*5	190
17	Two-Bedroom Suite	GroundFloor	71
		*4	284
18	GYM	GroundFloor	30 m ²
19	Women's pool showers	GroundFloor	10 m ²
20	Children's play area	GroundFloor	11 m ²
21	Men's pool showers	GroundFloor	9 m ²
22	Lobby	GroundFloor	48 m ²
23	Restroom	GroundFloor	16 m ²
24	Reception	GroundFloor	14 m ²
25	Restaurant	GroundFloor	50 m ²
26	Kitchen	GroundFloor	41 m ²
27	Outdoor restaurant	GroundFloor	40 m ²
28	Reception Staff Break Room	GroundFloor	8 m ²
29	Security Room	GroundFloor	13 m ²
Total			764

Number	Name	Level	Area
1	Food storage	Basement	19 m ²
2	House Keeping	Basement	10 m ²
3	Electrical room	Basement	7 m ²
4	Diesel generator	Basement	13 m ²
5	Mechanical	Basement	74 m ²
6	Mechanical	Basement	27 m ²
7	Mechanical	Basement	16 m ²
8	Staff room	Basement	35 m ²
9	Office	Basement	23 m ²
10	Partyroom	Basement	74 m ²
11	Yoga	Basement	14 m ²
12	Spa	Basement	14 m ²
13	Parking	Basement	97 m ²
14	Parking	Basement	235 m ²
15	House Keeping	Basement	18 m ²
16	Dining Room	Basement	21 m ²
Total			697